



Smart Thermostat  
**Quick Start Guide**



# Welcome to Connected Comfort

Thank you for purchasing the EcoNet® Smart Thermostat.

This easy-to-use programmable thermostat works with your Rheem® HVAC and water heaters, providing on-screen information when you're home and complete control when you're away. It's smart enough to alert you when an issue is detected, yet easy to use with a simple touchscreen interface. And it has built-in WiFi, so you can monitor your system and adjust temperatures and schedules while on-the-go for optimum convenience, comfort and savings.

The EcoNet Smart Thermostat offers:

**Built-In WiFi**

Get complete control at home or on-the-go<sup>1</sup>

**One-Touch Energy Savings Mode**

Save energy by overriding your programmed schedule with one touch

**Active Monitoring**

Know when there's a problem that needs immediate attention

**Local Weather**

View current conditions along with an extended forecast to help you plan ahead and maximize efficiency<sup>2</sup>

**Motion Sensor**

Walk up to wake up; sensors automatically wake the display as you approach the thermostat

**Integrated Air and Water**

Gain complete control with the only smart thermostat that can control your home's air conditioning, heating and EcoNet Enabled water heating equipment

<sup>1</sup>WiFi broadband internet connection required. Download the EcoNet App from the App Store or Google Play to set up your EcoNet Smart Thermostat. Receipt of notifications depend on home WiFi set up. <sup>2</sup>WiFi broadband internet connection required.

# Introduction to your EcoNet Smart Thermostat

## Home Screen Overview



## What This Means to Me

---

### **Weather**

Displays the current outdoor temperature; touch to see weather forecast

### **Brand Logo**

Touch to input your contractor's information

### **One-Touch Away**

Activates your Away settings; touch again to return to previous settings

### **Indoor Temperature**

Shows the current temperature inside your home

### **Menu Options**

Navigates to the Menu where you can change basic settings, customize your schedule, and more

### **Alerts**

Indicates an important reminder, minor alert, or critical alarm; touch for additional details

### **WiFi**

Shows current WiFi signal strength; touch to get connected

### **Humidity**

Displays the current relative humidity in your home; touch to configure your preference

### **System Mode**

Navigates to Mode selection screen

# Icons to Become Familiar With

## Menu

---



Schedule



Service



Settings



Status



Water  
Heater

## Home & Away

---



Home



Away

## System Operation

---



Auto



Cooling



Heating



Emergency  
Heat



Fan Only

**OFF**

Power Off

## Alerts

---



Alert

## WiFi Signal

---



Connected  
Strong Signal



Connected  
Medium Signal



Connected  
Low Signal



Not  
Connected

# Weather

---



Clear  
Night



Cloudy  
Night



Cloudy



Freezing  
Rain



Fog



Frost



Mist



Partly  
Sunny



Rainy



Smoke



Snowing



Sunny



Storms



Windy

# Control From Anywhere

Getting Started Is Easy



## Step 1



Have your new EcoNet Smart Thermostat installed

## Step 2



Download the EcoNet app and create your account

## Step 3



Touch the WiFi icon on your thermostat

## Step 4



Follow the steps on your thermostat and app to complete setup

### What to expect once you are connected

Weather forecast on your thermostat

Complete control via the EcoNet app

Works with Amazon Alexa

Real-time notifications on your phone



## Before Installation Begins

**Failure to read and follow all instructions carefully could cause personal injury and/or property damage.**

**NOTE:** All wiring must comply with national, local, and state codes.

### Mounting Recommendations

- Install thermostat on an interior wall approximately 5 feet above the floor
- Place away from drafts or direct sunlight
- Do not install behind doors or other objects

### Electrical Specification

- Input Voltage — 22 VAC to 26 VAC (24 VAC typical)
- AC Line Frequency — 50/60 Hz
- WiFi — 802.11 b/g/n 2.4 GHz

## Wiring Diagram

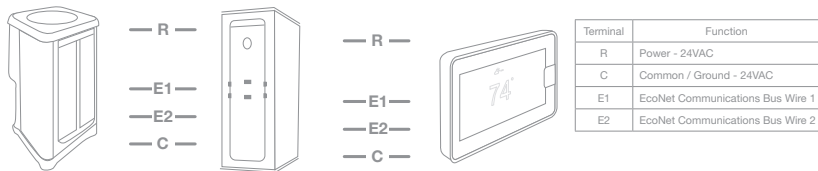
Use 18 AWG or larger for normal wiring applications.

**NOTE:** Four wires are required.

---

**Wire units in a “daisy chain” and not in a “star” configuration.**

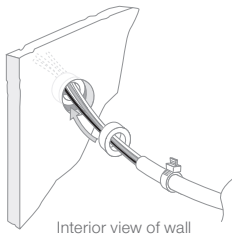
The order of the devices in the network is not specified except the EcoNet Smart Thermostat should be at one end of the network.



## 1. Turn off power

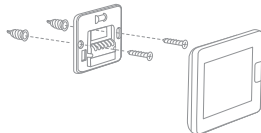
**WARNING:** Turn off power to HVAC system at circuit breaker

## 2. Place ferrite toroid (if provided) around thermostat wires and nest in drywall



## 3. Secure the wall plate

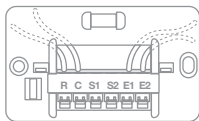
Use the dry wall anchors and screws provided.



**Tip:** Ensure the back plate is straight by centering the bubble on the built-in level.

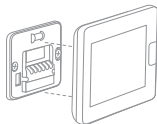
#### 4. Connect wires to the thermostat terminal

Note the wire color used for each terminal; it's good practice to use the same wire color on identical termination points on the indoor and outdoor units.



**Tip:** When installed correctly, the release lever of the terminal block will lower to indicate engagement.

#### 5. Attach display to mounted wall plate



#### 6. Turn power on

Power system back on and let the EcoNet Smart Thermostat auto configure your equipment.

#### Full Instructions

**RECOMMENDED:** Scan the QR code below using your mobile device to view the full instructions.



## **FCC Compliance Statement**

Compliance Notice – This equipment has been tested and found to comply with the limits for a Class B digital device, pursuant to part 15 of the FCC Rules. These limits are designed to provide reasonable protection against harmful interference in a residential installation. This equipment generates, uses and can radiate radio frequency energy and, if not installed and used in accordance with the instructions, may cause harmful interference to radio communications. However, there is no guarantee that interference will not occur in a particular installation. If this equipment does cause harmful interference to radio or television reception, which can be determined by turning the equipment off and on, the user is encouraged to try to correct the interference by one or more of the following measures:

- Reorient or relocate the receiving antenna
- Increase the separation between the equipment and receiver
- Connect the equipment into an outlet on a circuit different from that to which the receiver is connected
- Consult the dealer or an experienced radio/TV technician for help

## **This device complies with part 15 of FCC rules**

Operation is subject to the following two conditions:

1. This device may not cause harmful interference.
2. This device must accept any interference received, including interference that may cause undesired operation.

Change or modifications that are not expressly approved by the manufacturer could void the user's authority to operate the equipment.

**RF Exposure Information:**

This equipment complies with FCC radiation exposure limits set forth for an uncontrolled environment. In order to avoid the possibility of exceeding the FCC radio frequency exposure limits, human proximity to the antenna shall not be less than 8 inches during normal operation.

**Industry Canada (IC) Compliance Notice**

This digital apparatus does not exceed the Class B limits for radio noise emissions from digital apparatus set out in the interference-causing equipment standard entitled: "Digital Apparatus," ICES-003 of the Canadian Department of Communications. This device complies with Industry Canada license-exempt RSS standard(s). Operation is subject to the following two conditions:

1. This device may not cause interference.
2. This device must accept any interference, including interference that may cause undesired operation of the device.

This Class B digital device complies with Canadian ICES-003.

## Renseignements concernant l'exposition RF

Cet équipement est conforme aux limites d'exposition aux rayonnements de la FCC, énoncées pour un environnement non contrôlé. Afin d'éviter la possibilité de dépasser les limites d'exposition à la radiofréquence établies par la FCC, la proximité des humains à l'antenne ne devra pas être inférieure à 20 cm dans le cadre d'un fonctionnement normal.

## Avis de conformité d'Industry Canada (IC)

Cet appareil numérique ne dépasse pas les limites de classe B pour les émissions de bruit radioélectrique par un appareil numérique canadien dans la norme relative au matériel brouilleur, intitulée : « Appareils numériques, » NMB-003 du ministère canadien des communications. Cet appareil est conforme au(x) CNR applicables aux appareils radio exempts de licence d'Industry Canada. Le fonctionnement est soumis aux deux conditions suivantes :

1. Cet appareil ne peut causer aucun brouillage.
2. Cet appareil doit pouvoir accepter tout brouillage, y compris un brouillage qui pourrait entraîner un fonctionnement indésirable de l'appareil.

Cet appareil numérique de classe B est conforme à la norme NMB-003 du Canada.

## **Déclaration de conformité à la FCC**

Avis de conformité – Cet équipement a été testé et reconnu conforme aux limites applicables à un appareil numérique de classe B, conformément à la section 15 des réglementations de la FCC. Ces limites sont prévues pour offrir une protection raisonnable contre un brouillage préjudiciable dans une installation résidentielle. Cet équipement produit, consomme et peut émettre une énergie en radiofréquence et, s'il n'est pas installé et utilisé conformément aux instructions, il peut causer un brouillage préjudiciable des communications radio. Cependant, il n'est pas garanti qu'un brouillage ne se produira pas dans le cadre d'une installation particulière. Si cet équipement cause un brouillage préjudiciable de la réception radio ou télévisée, ce qui peut être déterminé en éteignant et en mettant l'équipement en marche à plusieurs reprises, nous encourageons l'utilisateur à tenter de corriger le brouillage en prenant au moins l'une des mesures suivantes :

- Réorientez ou déplacez l'antenne de réception
- Augmentez la séparation entre l'équipement et le récepteur
- Raccordez l'équipement à la prise d'un circuit différent de celui sur lequel le récepteur est branché
- Consultez le fournisseur ou un technicien radio/télévision expérimenté pour une assistance

## **Cet appareil est conforme à la section 15 des réglementations de la FCC**

Le fonctionnement est soumis aux deux conditions suivantes :

1. Cet appareil ne peut causer aucun brouillage préjudiciable.
2. Cet appareil doit pouvoir accepter tout brouillage reçu, y compris un brouillage qui pourrait entraîner un fonctionnement indésirable.

Un changement ou des modifications non expressément approuvés par le fabricant pourraient annuler l'autorité de l'utilisateur à utiliser l'équipement.



## 6. Mettez en marche

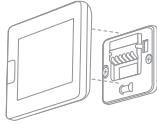
Remettez le système en marche et laissez le thermostat intelligent EcoNet configurer automatiquement votre équipement.

## Instructions complètes

**Recommandé :** Scannez le code QR ci-dessous à l'aide de votre appareil mobile pour voir les instructions complètes.

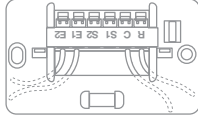


## 5. Fixez l'écran sur la plaque murale installée



## 4. Raccordez les fils à la borne du thermostat

Notez la couleur de fil utilisé pour chaque borne; il est recommandé d'utiliser le fil de la même couleur sur les points de raccordement identiques sur les unités intérieures et extérieures.



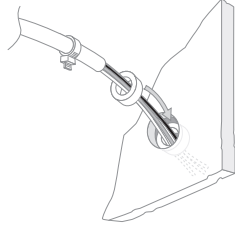
### Conseil pratique : En cas

d'installation correcte, le levier de dégagement du bornier s'abaissera pour indiquer l'engagement.

## 1. Coupez le courant

**AVERTISSEMENT:**  
Coupez le courant au système CVC au niveau du disjoncteur

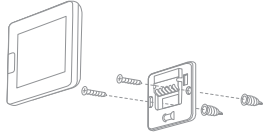
## 2. Placez le tore de ferrite (si fourni) autour des fils du thermostat et nichez-le dans la cloison sèche



Vue intérieure du mur.

## 3. Fixez solidement la plaque murale

Utilisez les chevilles et vis pour cloisons sèches fournies.



**Conseil pratique :** Assurez-vous que la plaque d'assise est bien droite en centrant la bulle du niveau intégré.

## Schéma de câblage

Utilisez un calibre de 18 AWG ou plus pour les applications de câblage normales

**REMARQUE :** Vous avez besoin de 4 câbles.

## Câblez l'unité suivant une configuration en « série » et non pas en « étoile ».

L'ordre des appareils dans le réseau n'est pas précisé, à l'exception du thermostat intelligent EcoNet qui doit se trouver à une extrémité du réseau.



— R —  
— E1 —  
— E2 —  
— C —



— R —  
— E1 —  
— E2 —  
— C —



Borne	Fonction
R	Alimentation - 24 V c.a.
C	Neutre/de terre - 24 V c.a.
E1	Fil collecteur 1 de communications EcoNet
E2	Fil collecteur 2 de communications EcoNet

## Avant d'entamer l'installation

Un manque à lire et suivre toutes les instructions avec soin pourrait entraîner des blessures corporelles ou des dommages matériels.

**REMARQUE :** Tout le câblage doit être conforme aux codes nationaux, locaux et régionaux.

## Recommandations de montage

- Installez le thermostat sur un mur intérieur, à environ 1,52 m au-dessus du sol
- Placez-le loin des courants d'air ou de la lumière directe du soleil
- Ne l'installez pas derrière des portes ou autres objets

## Caractéristiques en matière d'électricité

- Tension d'entrée — 22 V c.a. à 26 V c.a. (typiquement 24 V c.a.)
- Fréquence de la ligne à c.a. — 50/60 Hz
- WiFi — 802.11 b/g/n 2,4 GHz

# Contrôle de partout

Commencer est facile



Étape 1

Faites installer  
votre nouveau  
thermostat  
intelligent  
EcoNet

Étape 2

Téléchargez  
l'application  
EcoNet et créez  
votre compte

Étape 3

Touchez l'icône  
WiFi de votre  
thermostat  
 Suivez les étapes  
sur votre thermostat  
et l'application  
pour terminer la  
configuration

Étape 4



Des avis en temps  
réel sur votre  
téléphone

À quoi s'attendre une fois que vous êtes connecté(e)

Compatibilité avec  
Alexa d'Amazon

Un contrôle total  
par l'entremise de  
l'application EcoNet

Les prévisions  
météorologiques sur  
votre thermostat

# Conditions météorologiques

 <p>Gelée</p>	 <p>Brouillard</p>	 <p>Pluie vergaçante</p>	 <p>Nuageux</p>	 <p>Nuit nuageuse</p>	 <p>Nuit sans nuage</p>	 <p>Partiellement ensoleillé</p>	 <p>Pluvieux</p>	 <p>Fumée</p>	 <p>Neige</p>	 <p>Ensoleillé</p>	 <p>Ventoux</p>	 <p>Orages</p>	 <p>Brume</p>
--	---	---	--	---	--	--	---	--	--	---	---	---	--

# Icônes à connaître

Menu



Programme



Service



Statut



Paramètres



Chauffe-  
eau



Chez  
vous



Absence

Chez vous et absence

Avertissements



Avertissement

Fonctionnement du système



Automatique



Climatisation



Chauffage



Chauffage  
d'urgence



Ventilateur

OFF

Arrêt

Signal WiFi



Signal de  
connexion  
puissant



Signal de  
connexion  
moyen



Signal de  
connexion  
faible



Aucune  
connexion

Ce que cela signifie pour moi

### **Conditions**

#### **météorologiques**

Affiche la température extérieure à l'intérieur de votre maison actuelle; touchez pour consulter les prévisions météorologiques

#### **Logo de la marque**

Touchez pour saisir les renseignements relatifs à votre fournisseur

#### **À portée d'une touche**

Activez vos configurations pour votre absence; touchez à nouveau pour retourner aux configurations précédentes

### **Température intérieure**

Affiche la température actuelle à l'intérieur de votre maison

#### **Options du menu**

Navigation vers le menu où vous pouvez modifier les paramètres de base, personnaliser votre horaire et davantage

#### **Avertissements**

Indique un rappel important, une alerte mineure ou une alarme critique; touchez pour des détails supplémentaires

### **WiFi**

Indique la puissance actuelle du signal WiFi; touchez pour vous connecter

#### **Humidité**

Affiche l'humidité relative actuelle dans votre maison; touchez pour configurer votre préférence

#### **Mode du système**

Navigation à l'écran de sélection du mode



# Introduction au thermostat intelligent EcoNet

Aperçu de l'écran d'accueil



Le thermostat intelligent EcoNet propose :

### **Un WiFi intégré**

Un contrôle total chez vous ou en déplacement<sup>1</sup>

### **Un mode éconergétique à une touche**

Économisez l'énergie en annulant votre horaire

programmé d'une seule touche

### **Une surveillance active**

Soyez averti(e) en cas de problème nécessitant

votre attention immédiate

### **Eau et air intégrés**

Obtenez un contrôle total avec le seul thermostat

intelligent qui peut contrôler la climatisation, le

chauffage et l'équipement de chauffage d'eau actives

par EcoNet dans votre maison

### **Un détecteur de mouvement**

Approchez-vous pour le réveiller; les détecteurs

réveillent automatiquement l'affichage tandis que

vous vous rapprochez du thermostat

### **Prédictions météorologiques locales**

Visionnez les conditions météorologiques actuelles

ainsi que des prévisions à long terme pour vous aider

à planifier et optimiser l'efficacité<sup>2</sup>

<sup>1</sup> Connexion Internet WiFi à large bande requise. Téléchargez l'application EcoNet du magasin d'applications ou du magasin Google Play pour configurer votre thermostat intelligent EcoNet. La réception des avis dépend de la configuration WiFi chez vous. <sup>2</sup> Connexion Internet WiFi à large bande requise.

## Bienvenue à la connexion au confort

Nous vous remercions d'avoir acheté le thermostat intelligent EcoNet.

Ce thermostat programmable facile à utiliser fonctionne avec vos systèmes de CVC et de chauffe-eau Rheem, en vous fournissant des informations sur écran lorsque vous êtes chez vous et un contrôle total lorsque vous n'y êtes pas. Il est suffisamment intelligent pour vous avertir si un problème est détecté, mais reste facile à utiliser grâce à une interface tactile simple. En outre, son WiFi intégré vous permet de contrôler votre système et de régler les températures et les horaires lorsque vous déplacez pour un maximum de commodité, de confort et d'économies.



Rheem® Sales Company, Inc. • Island Ford Rd. • Randleman, NC 27317

92-106930-01-01



Guide de démarrage rapide  
du thermostat intelligent

EcoNet®

