



Installation Instructions:

Work Safe, READ THIS!

ATTENTION: FAILURE TO READ AND COMPLY WITH ALL WARNINGS, CAUTIONS AND INSTRUCTIONS PRIOR TO STARTING INSTALLATION MAY CAUSE PERSONAL INJURY AND/OR PROPERTY DAMAGE AND VOID WARRANTY.

STOP/READ: This device must be installed in accordance with manufacturer's instructions. This unit must be in accordance with all applicable local plumbing, drainage and electrical codes.

WARNING: Remove electrical shock hazard – **DISCONNECT THE POWER BEFORE INSTALLING** to avoid electrical shock and/or equipment damage. **Do not use on circuits exceeding 6-32 volts DC or 12-24 volts AC** to avoid damage.

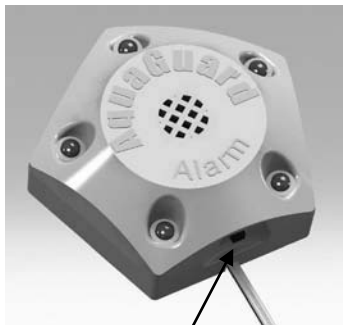
This is an approved AquaGuard® product that can be used with the following AquaGuard® devices: All 3 wire magnetic switches, all 4 wire electronic switches, and AG-5100. See specific product installation instructions for AG-9100 wiring diagram or visit www.rctus.com for wiring diagrams.

INSTALLATION OF AquaGuard® AG-9100 REMOTE ALARM:

(To ensure proper performance of product, instructions must be followed.)

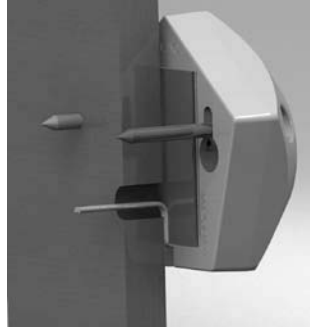
MOUNTING THE AG-9100 REMOTE ALARM:

1. Disconnect all power to driving device at main panel.
2. Determine the best mounting location of the alarm so that the alarm can be both visually seen and audibly heard. The AG-9100 Remote Alarm can be mounted on a vertical wall, on a ceiling, or on any outside surface of a hot water tank or air handler unit. Additional 24 gauge, 2 conductor wire (not supplied) may be required to connect to the driving device. For a clean, professional installation, the AG-9100 Remote Alarm can be wired with "through hole" wiring to conceal unsightly wires.
3. Mounting options on the AG-9100 Remote Alarm are shown in figures 2 and 3 and are as follows: 2 sided adhesive tape, 2 each #4 pan head or flat head screws, or 2 each #6 pan head or flat head screws. If you are mounting the alarm using "through hole" wiring, drill a 1/4" diameter hole at the mounting location (see figure 2). Feed wire from driving device through the newly drilled hole. If additional wire length is required, splice the additional wire to the wire of the alarm. Polarity is not required. The drilled hole for wire clearance may need to be larger if wire nuts are used to splice the two wires.



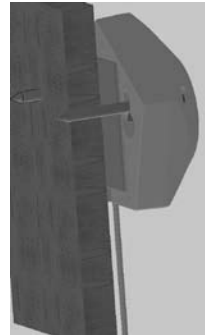
(fig.1)

Switch shown in OFF position



(fig. 2)

Through hole wire mounting



(fig. 3)

Flush wire mounting

WIRING THE AG-9100:

(To ensure proper performance of product, instructions must be followed.)

1. Ensure the power is disconnected to the AquaGuard® water sensing switch or driving device. Refer to the specific AquaGuard® product installation instructions for wire diagrams.
2. The AG-9100 Remote Alarm can only be connected to devices that have an input voltage range of 6-32 VDC or 12-24 VAC.
3. For all AquaGuard® Water Sensing Systems switches, connect the plain White wire to the Normally Open wire of the switch. Connect the White with Red Stripe wire to the Transformer Common wire of the HVAC unit.
4. Wiring instructions for driving devices other than AquaGuard®, please refer to the installation instructions included with that device.

TESTING THE AG-9100:

1. With power to AquaGuard® water sensing switch (or other driving device) on, activate the switch to simulate water being sensed. LED lights should flash and alarm should sound intermittently. If LED lights flash and there is no audible alarm, move slide switch to the opposite position and test again.

Float Switch Limited Warranty and Limitation of Liability

The limitations of liability set forth below include body and all component parts as well as the product itself as a whole.

VENUE: Any purchaser or third party actions brought for any reason hereunder shall be commenced in Manatee County and no other jurisdiction, and such action shall be governed by and construed in accordance with the laws of the State of Florida. Any notice herein shall be sent to webmaster@RCTUS.com

Resource Conservation Technologies ("RCT") warrants to the original consumer purchaser ("Purchaser") of its *AquaGuard Products*, that they are free from defects in material or workmanship for the float switches for a period of one (1) year from date of purchase. If within the listed coverage period (see below) this product shall prove to be defective, it shall be repaired or replaced at RCT's option, subject to the terms and conditions set forth below. Your original receipt of purchase is required to determine warranty eligibility.

GENERAL TERMS AND CONDITIONS:

Purchaser must pay all labor and shipping charges necessary to replace product covered by this warranty. This warranty shall not apply to acts of God, nor shall it apply to products which, in the sole judgment of RCT have been subject to negligence, abuse, accident, tampering, misapplication, alteration; nor due to improper installation, operation or maintenance or storage; nor to other than normal application, use or service, including but not limited to, operational failures caused by corrosion, rust or other foreign materials in the system. Requests for service under this warranty shall be made by returning the defective product to the Retail outlet or to RCT as soon as possible after the discovery of any alleged defect. RCT will subsequently take corrective action as promptly as reasonably possible. No requests for service under this warranty will be accepted if received more than 31 days after the term of the warranty. This warranty sets forth RCT's sole obligation and purchaser's exclusive remedy for defective products. For your benefit and protection return the Warranty Registration Card to RCT within 30 (days) of installation. This will initiate the Warranty period and will allow us to contact you, should it become necessary. In the absence of a recorded Warranty Card, the Warranty period will begin upon product shipment from RCT. In the event that RCT attempts to contact consumers regarding a recall or other matter, and any damages occur, which could have been avoided by registration by the consumer, RCT shall have no liability. In all circumstances, RCT's maximum liability shall not exceed the actual purchase price paid for the product alone. Warranty claims must be registered with RCT within thirty (30) days of damage or malfunction. RCT reserves the right to visit the site of the installation or to require documentation of the claim before assuming any responsibility under the provisions of this Warranty. Consumer agrees to inspect the product at the time of installation for any reasonable discernable defects and, further, agrees to inspect the product annually. Any damages occurring, which could have been avoided by proper inspection will not be the responsibility of RCT. RCT SHALL NOT BE LIABLE FOR ANY CONSEQUENTIAL, INCIDENTAL, OR CONTINGENT DAMAGES WHATSOEVER TO THE PURCHASER OR ANY THIRD PARTY. THE FOREGOING WARRANTIES ARE EXCLUSIVE AND IN LIEU OF ALL EXPRESS WARRANTIES. IMPLIED WARRANTIES, INCLUDING BUT NOT LIMITED TO THE IMPLIED WARRANTIES OF MERCHANTABILITY AND FITNESS FOR A PARTICULAR PURPOSE, SHALL NOT EXTEND BEYOND THE DURATION OF THE APPLICABLE EXPRESS WARRANTIES PROVIDED HEREIN. Some states do not allow the exclusion of limitation of incidental and consequential damages or limitations on how long an implied warranty lasts, so the above limitations or exclusions may not apply to you. This warranty gives you specific legal rights and you may also have other legal rights that vary from state to state.

Resource Conservation Technologies - Sarasota, Florida 34243 USA

www.rctus.com

US Patents



Instrucciones de Instalación:

¡Trabaje seguro, LEA ESTO!

ATENCIÓN: SI NO LEE Y RESPETA TODAS LAS ADVERTENCIAS, INDICACIONES E INSTRUCCIONES ANTES DE COMENZAR LA INSTALACIÓN PUEDE CAUSAR HERIDAS PERSONALES Y/O DAÑOS MATERIALES, E INVALIDAR LA GARANTÍA.

ALTO/LEA: Este dispositivo debe instalarse de acuerdo con las instrucciones del fabricante. Esta unidad debe cumplir con todas las normas locales vigentes de plomería, drenaje y eléctricas.

ADVERTENCIA: Elimine el peligro de electrocución – **DESCONECTE LA ELECTRICIDAD ANTES DE INSTALAR** para evitar descargas eléctricas y/o daños al producto. **Para evitar daños, no lo use en circuitos de más de 6-32 voltios DC ó 12-24 voltios AC.**

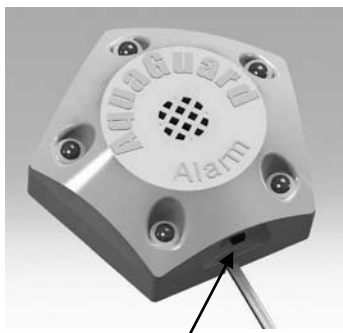
Este es un producto aprobado de AquaGuard® que se puede utilizar con los siguientes aparatos AquaGuard®: los interruptores magnéticos de tres cables, los interruptores eléctricos de cuatro cables y el modelo AG-5100. Consulte las instrucciones específicas de instalación para el diagrama de cableado del AG-9100 o visite www.rctus.com para ver diagramas de cableado.

INSTALACION DE LA ALARMA REMOTA AG-9100 DE AquaGuard®:

(Para asegurar el funcionamiento del producto, se deben seguir las instrucciones.)

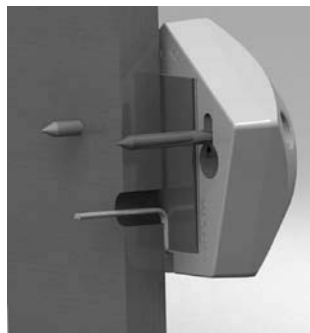
COMO MONTAR LA ALARMA REMOTA AG-9100:

4. Desconecte la electricidad al aparato desde el panel principal.
5. Determine el mejor lugar de montar la alarma para que se pueda ver y escuchar. La alarma remota AG-9100 se puede montar sobre una pared vertical, sobre el techo, o la superficie externa de un tanque de agua o unidad de manejo de aire. Es posible que necesite cable delgado (24 gauge) y cable conductor #2 (no incluidos) para conectar al aparato. Para una instalación limpia y profesional, la Alarma Remota AG-9100 se puede montar usando perforaciones que esconden los cables.
6. Las opciones de montar la Alarma Remota AG-9100 se pueden ver en las figuras 2 y 3 y son las siguientes: cinta pegante de doble lado, 2 tornillos #4 de cabeza plana o cabeza redonda, o 2 tornillos #6 de cabeza plana o cabeza redonda. Si está montando la alarma usando la perforación para el cable, perforo con taladro un hoyo de ¼ pulgada de diámetro en el lugar donde lo va a montar (ver figura 2). Pase el cable desde el aparato al hoyo perforado. Si requiere más cable, una el cable adicional al cable de la alarma. No es preciso tener polaridad. Si piensa utilizar tuercas para unir los cables, la perforación debe ser más grande para que pase el cable.



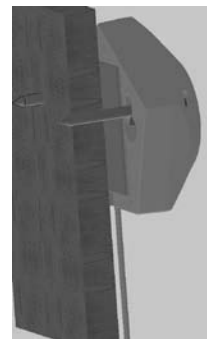
(fig.1)

El interruptor APAGADO



(fig. 2)

Montadura con perforación



(fig. 3)

Montadura nivelada

CABLEADO DEL AG-9100:

(Para asegurar el funcionamiento del producto, se deben seguir las instrucciones.)

5. Desconecte la electricidad al interruptor del sensor de agua AquaGuard® u otro aparato. Consulte las instrucciones de instalación específicas de AquaGuard® para ver diagramas de cableado.
6. La Alarma Remota AG-9100 solo se puede conectar a aparatos que tengan un voltaje de entrada entre 6-32 VDC ó 12-24 VAC.
7. En todos los interruptores de sistemas de detección de agua AquaGuard® conecte el cable Blanco al cable Abierto del interruptor. Conecte el cable con la franja Blanca y Roja al cable del Transformador Común de la unidad HVAC.
8. Para instrucciones de cableado de aparatos que no sean AquaGuard®, favor consulte las instrucciones de instalación de ese aparato.

COMO PROBAR EL AG-9100:

2. Encienda el interruptor del sensor de agua AquaGuard® (u otro aparato) y active el interruptor para simular el paso de agua. Las luces LED deben titilar y la alarma debe sonar de manera intermitente. Si las luces LED no están titilando y no se oye la alarma, mueva el interruptor a la posición opuesta y pruebe otra vez.

Garantía limitada de interruptor de flotador y limitación de responsabilidad

Las limitaciones de responsabilidad detalladas a continuación incluyen el empaque y todos los componentes, así como el producto completo.

JURISDICCIÓN: Toda acción legal iniciada por un comprador o tercera parte, por cualquiera de los siguientes motivos, deberá iniciarse exclusivamente en el condado de Manatee y ninguna otra jurisdicción. Dicha acción será gobernada e interpretada de acuerdo con las leyes del estado de Florida. Cualquier reclamo debe enviarse a webmaster@RCTUS.com

Resource Conservation Technologies (“RCT”) garantiza al comprador original (“Comprador”) de sus *Productos AquaGuard* que los interruptores de flotador están libres de defectos de materiales o de fabricación por un período de un (1) año a partir de la fecha de compra. Si durante el término de cobertura indicado (ver abajo) este producto presenta defectos, será reparado o reemplazado a criterio de RCT sujeto a los términos y condiciones a continuación. Es necesario presentar el recibo original de compra para determinar la validez de la garantía.

TÉRMINOS Y CONDICIONES GENERALES:

El comprador pagará todos los cargos necesarios de mano de obra y envío para reemplazar el producto cubierto bajo esta garantía. Esta garantía no cubre fuerza mayor, ni tampoco productos que, de acuerdo al criterio de RCT, hayan sido objeto de negligencia, abuso, accidente, modificación, uso inadecuado, alteración; tampoco cubre la instalación, operación o mantenimiento o almacenamiento inadecuado; ni aplicaciones, usos o reparaciones fuera de lo normal, incluyendo sin limitación, las fallas operacionales causadas por corrosión, óxido u otros materiales extraños en el sistema. El pedido de reparación bajo esta garantía debe realizarse retornando el producto defectuoso a la tienda vendedora o a RCT lo antes posible luego de descubrir cualquier presunto defecto. RCT tomará las acciones correctivas correspondientes lo antes posible. Esta garantía establece toda la obligación de RCT y la única solución para el comprador con respecto a productos defectuosos. Para su protección devuelva la Tarjeta de Registro de Garantía a RCT a partir de 30 (días) de instalación. Esto iniciará el período de Garantía y nos permite hacer contacto con usted, si fuera necesario. Si no hay Tarjeta de Registro de Garantía, el período de Garantía empezará en el momento que se envíe el producto desde RCT. En el caso que RCT intente hacer contacto con el consumidor para retirar algún producto u otro asunto, y ocurren daños, que se pudieron prevenir al estar registrado el consumidor, RCT no se hace responsable. Bajo toda circunstancia, la máxima responsabilidad de RCT no pasará del precio de compra pagado por el producto. Los reclamos de garantía deben estar registrados con RCT en los primeros treinta (30) días de daño o mal funcionamiento. RCT se reserva el derecho de visitar el lugar de instalación o pedir documentación del reclamo antes de asumir cualquier responsabilidad bajo las disposiciones de esta Garantía. El consumidor está de acuerdo en inspeccionar el producto en el momento de instalación buscando cualquier defecto razonable notable y, también, inspeccionará el producto cada año. Cualquier daño que ocurra, que pudo haberse prevenido con una instalación correcta no será responsabilidad de RCT. **RCT NO SERÁ RESPONSABLE POR CUALQUIER DAÑO INDIRECTO, INCIDENTAL O CONTINGENTE DE NINGÚN TIPO ANTE EL COMPRADOR O CUALQUIER TERCERA PARTE. LAS GARANTÍAS ANTERIORES SON EXCLUSIVAS Y REEMPLAZAN TODAS LAS DEMÁS GARANTÍAS EXPRESAS. LAS GARANTÍAS IMPLÍCITAS, INCLUYENDO SIN LIMITACIÓN LAS GARANTÍAS IMPLÍCITAS DE COMERCIALIZACIÓN Y APTITUD PARA UN FIN EN PARTICULAR, NO SE EXTENDERÁN MÁS ALLÁ DE LA DURACIÓN DE LA GARANTÍA EXPRESA AQUÍ INDICADA.** Algunos estados no permiten limitaciones con respecto a cuánto dura una garantía implícita o la exclusión o limitación de daños imprevistos o consiguientes, por lo tanto las exclusiones o limitaciones anteriores pueden no aplicarse en su caso. Esta garantía le otorga derechos legales específicos, y usted también puede tener otros derechos legales que varían de estado a estado.

Resource Conservation Technologies - Sarasota, Florida 34243 USA

www.rctus.com

US Patents