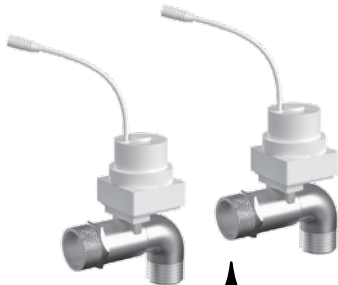


LeakSmart by Waxman™

Leak Detection & Automatic Water Shut-off System

Washing Machine Kit - 8810100

Installation and Operating Manual



© 2014 Waxman Consumer Products

LeakSmart by Waxman™

Congratulations on your purchase of a LeakSmart by Waxman™ Washing Machine Leak Detection kit. LeakSmart is a patented, electronic water leak detection and automatic water shut-off system for water leaks caused by leaking washing machines or burst washing machine hoses.

This product has been designed to automatically shut-off the water supply to the washing machine after it has detected a water leak.

To ensure proper installation and to maximize the performance of your LeakSmart water leak detection system, please read this entire manual thoroughly before installing or operating LeakSmart.

PLEASE READ CAREFULLY BEFORE PROCEEDING:

If a leak is detected, the LeakSmart Valves will shut off the water going to the washing machine. This will stop the continuous flow of water from the water supply valves to the washing machine. However, all or some of the water that is already in the washing machine and hoses may still leak out onto the floor.

NOTE: This installation and operating manual contains important information about the operation of the unit. If you are installing this unit for use by others, we recommend you leave this manual – or a copy of it- with the user.

LeakSmart by Waxman™

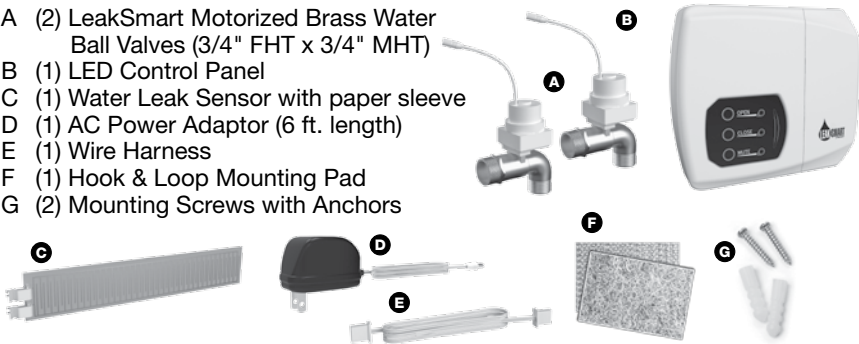
Washing Machine Kit - Model 8810100

FEATURES:

- Electronic LED Control Panel has easy to read and use lighted function buttons
- AC power with battery back-up – for continued operation in the event of power outages
- Lead free compliant, full- port, motorized brass water ball valves
- Valves automatically shut-off the water supply when a leak is detected
- Automatic monthly maintenance cycling of the valves for reliable, continuous operation
- Valves can be opened and closed with the touch of a button
- Activates an audible alarm when a leak is detected
- Mute button to silence the audible alarm
- Can be reset and reused continuously with the touch of a button
- Can be tested at any time with the touch of a button
- Can accommodate additional Water Leak Sensors (sold separately)
- Two (2) Year Limited Warranty

This Package Contains:

- A (2) LeakSmart Motorized Brass Water Ball Valves (3/4" FHT x 3/4" MHT)
- B (1) LED Control Panel
- C (1) Water Leak Sensor with paper sleeve
- D (1) AC Power Adaptor (6 ft. length)
- E (1) Wire Harness
- F (1) Hook & Loop Mounting Pad
- G (2) Mounting Screws with Anchors



Check to make sure everything in the package matches the contents listing above.
Read the instructions thoroughly before installing or operating the LeakSmart system.

WARNING: Do not put finger(s) inside LeakSmart Valves. Risk of serious injury may occur.

CAUTION: Do not grip plastic motor drive for leverage when tightening the LeakSmart Valves.

WARNING: LeakSmart is for indoor use only! Do not install LeakSmart outdoors!

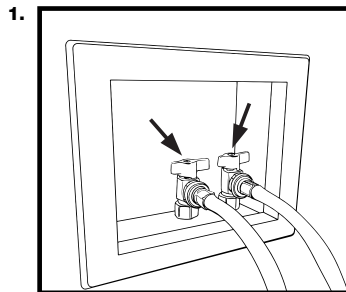
Installation

WARNING: For use with water only. **Do not install on gas line.**

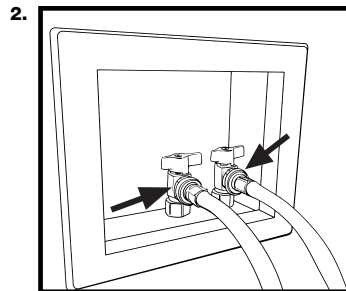
STOP: Read the instructions thoroughly before installing or operating the LeakSmart System. The LeakSmart Valves get installed directly to your existing water supply valves. If you are not sure how to install the LeakSmart Valves to your existing water lines, we recommend that you contact a licensed Plumber.

Installation Instructions:

1. Shut off the hot and cold valves that supply water to your washing machine.



2. Remove the hot and cold washing machine hoses from both valves. Mark the hoses so you know which hose goes to which valve.



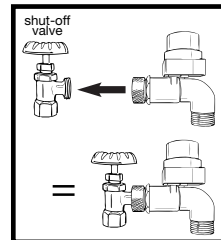
NOTE: Do not remove hoses from washing machine.

6.

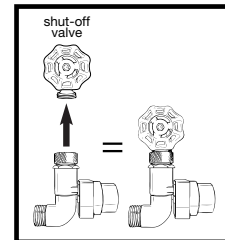
Installation Instructions:

3. Your existing hot and cold manual shut-off valves will have outlets that either face you, or face downward.

A. If the outlets face you: Hand tighten the LeakSmart Valves to the manual shut-off valves so their outlets point downward as shown in the diagram. Note that a washer has been pre-assembled into each coupling nut.



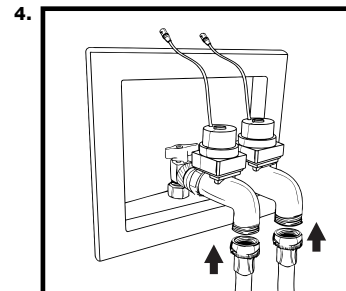
- B. If the outlets face downward:** Hand tighten the LeakSmart valves to the manual shut-off valves so their outlets point side ways as shown in the diagram. Note that a washer has been pre-assembled in each coupling nut.



3A.

3B.

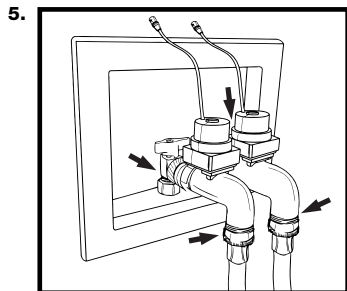
4. Hand tighten the hot and cold washing machine hoses to the correct LeakSmart Valve.



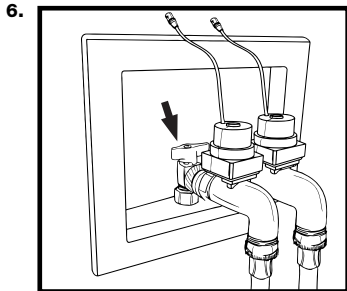
7.

Installation Instructions:

5. Lightly wrench tighten all connections 1/4 turn, or until snug. Do not over tighten.



6. Turn on the hot and cold shut-off valves and check for leaks.



8.

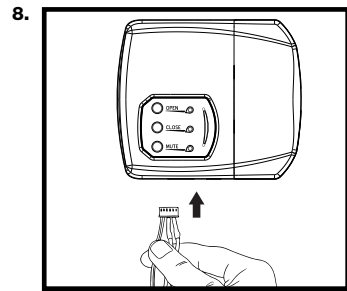
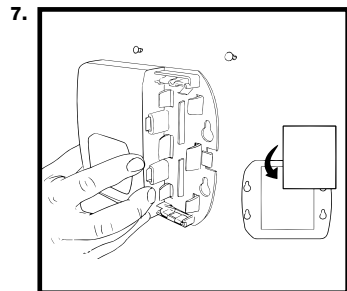
Installation Instructions:

7. Mount the LeakSmart Control Panel in an easily accessible location within 30 inches of the LeakSmart Valves. You may mount the panel using the screws and anchors or Hook & Loop Mounting Pad provided. When using the Hook & Loop Mounting Pad, make sure the adhesive is put on a clean, dry surface.

NOTE: Depending on the location you pick, and the distance between the hot and cold shut-off valves, you may need to purchase two (2) LeakSmart Control Panel to Valve Extension Wires, Model #8821200 (sold separately, available where you purchased your LeakSmart System). The extension wire can extend the length of the LeakSmart valve wires by approximately 9 feet.

8. With the contacts of the Wire Harness connector facing you, plug the 6-pin connector end of the Wire Harness into the bottom of the Control Panel.

9.



Installation Instructions:

9. Take the 2 short round wires coming from the Control Panel and connect each one to the wires coming from the LeakSmart Valves (make sure the arrow on the side of the plugs line up with each other). It does not matter which wire gets connected to which LeakSmart Valve.

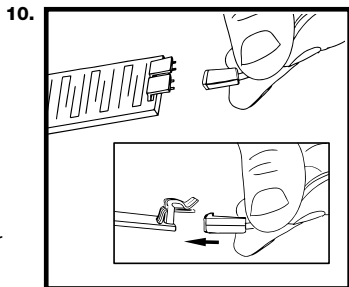
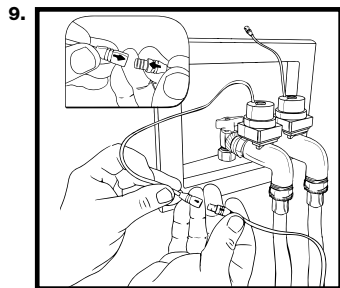
NOTE: The LeakSmart Water Leak Sensor comes with a paper sleeve. If the Leak Sensor is going to make contact with the washing machine, or any other piece of metal, make sure you leave the paper sleeve on. If the Leak Sensor makes contact with metal, it will signal the LeakSmart Valve to shut off. The paper sleeve acts as a barrier between the Leak Sensor and the metal. When the paper sleeve becomes wet, it will signal the LeakSmart Valve to shut off. If the Leak Sensor will not be contacting metal, you may remove the paper sleeve.

10. Connect plug on end of long flat wire coming from Control Panel to either set of prongs on the Leak Sensor, pushing until plug snaps in place. Then place the Leak Sensor on the floor behind the washing machine.

NOTE: Additional Water Leak Sensors (sold separately) can be connected together for added protection. For additional Leak Sensors, purchase LeakSmart Water Leak Sensor, Model #8820700 (available where you purchased your LeakSmart System).

CAUTION: Do not place Leak Sensor or cord in a walkway, or other location that may cause someone to trip and fall.

10.



Installation Instructions:

11. Plug the pin on the end of the AC Power Adaptor cord into the bottom of the Control Panel, and then plug the AC Power Adaptor into the nearest 110 volt wall outlet. Green indicator lights will start to flash, showing you have power. Note that a red low battery indicator light will also flash about every 30 seconds, and the unit will beep approximately once a minute until fresh batteries are installed.

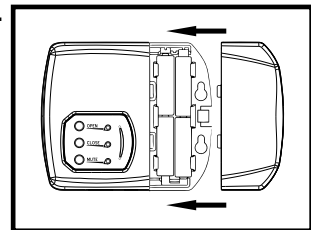
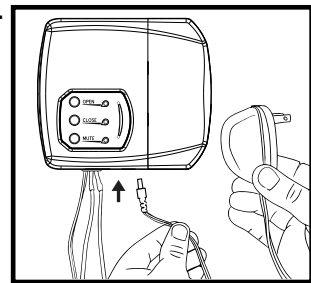
NOTE: If a nearby wall outlet is not available, you will need to purchase a thin low voltage LeakSmart AC Power Adaptor Extension Wire, Model # 8821100. This extension wire is sold separately (available where you purchased your LeakSmart System). This wire extends the length of the AC Power Adaptor cord by approximately 9 feet.

NOTE: It is recommended that you do not plug the AC Power Adaptor into an extension cord. The LeakSmart kit comes with a 6 ft. AC Power Adaptor Cord. A 9 ft. AC Power Adaptor Extension Wire is also available (sold separately) that can provide a total length of 15 ft. for the AC Power Cord supply.

12. LeakSmart has a battery backup system that allows the unit to continue working in the event that you have a power outage. To set up the battery backup system, open the front of the Control Panel and install 4 fresh AA alkaline batteries (batteries not included). The low battery indicator light will now stop flashing and the beep will stop.

CAUTION: Replace batteries once a year or sooner as necessary. If batteries need to be changed sooner, a red low battery indicator light will flash, and a beep will sound.

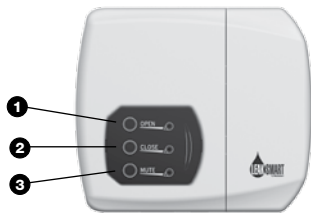
11.



NOTE: The Control Panel will continue to beep approximately every minute until 4 fresh AA batteries are installed.

How to Operate your Control Panel

1. Top button opens LeakSmart Valves
2. Middle button closes LeakSmart Valves
3. Bottom button mutes the audible alarm that sounds when a leak is detected



Testing Your LeakSmart System

1. Push the Open button on the Control Panel to make sure the LeakSmart Valves are open.
 - When the LeakSmart Valves are opening or closing, you will hear the valve motor operating for a few seconds.
2. Saturate a rag with water and squeeze over Leak Sensor, or dip the Leak Sensor into a small bucket of water. Once the Leak Sensor is wet, it will signal the LeakSmart Valves to close, the washing machine will stop filling up, an audible alarm will sound, and a red light will flash.
 - Push the Mute button to silence the alarm, and note that the red light will continue to flash. This means the LeakSmart Valves are closed, and will remain closed until you push the Open button.
 - Before the LeakSmart Valves can be opened, the Leak Sensor needs to be dry. There is no need to unplug the AC Power Adaptor when drying off the Leak Sensor.
 - The water test can be done with the paper sleeve still on the Leak Sensor. Note that the paper sleeve is reusable, but once it gets wet, you will need to let it dry before placing it back on the Leak Sensor.

Helpful Hints

- If the Leak Sensor paper sleeve is misplaced or becomes unusable, a paper towel can be used in its place.
- The Leak Sensor has two sets of prongs so you can connect additional Leak Sensors (sold separately). You can link them together so they are positioned at different locations around your laundry area.
- Once a month, the LeakSmart Valves will automatically close and then open by themselves. The Control Panel is programmed to run this cycle so that the valves continue to function properly in the event that they need to shut off the water.
- Hanging Wires may be tied together using twist ties (Twist ties not provided).

Troubleshooting

Problem	What to Check
Status light does not light	<ul style="list-style-type: none"> - Make sure there is power to the outlet. - Unplug AC Power Adaptor cord from Control Panel and plug back in. - If AC Power Adaptor Extension Wire was used, unplug both ends and reconnect. - Make sure fresh batteries are in the Control Panel.
LeakSmart Valves closed but now will not open	<ul style="list-style-type: none"> - Make sure both sides of Leak Sensor are dry.
The alarm goes off for no apparent reason	<ul style="list-style-type: none"> - Leak Sensor is touching metal, or the concrete is sweating causing high humidity. Correct the problem by placing the paper sleeve on the Leak Sensor, or use a paper towel as a barrier.

Troubleshooting

Problem	What to Check
Only one LeakSmart Valve operates	<ul style="list-style-type: none"> - Unplug 6-pin connector from Control Panel and reconnect. - Locate plug connection between Control Panel and the LeakSmart Valve that does not operate. Unplug the connection and reconnect, making sure arrows on side of plugs line up. - Push the Close button and wait a few seconds. Then push the Open button.
Neither LeakSmart Valve operates	<ul style="list-style-type: none"> - Make sure both sides of Leak Sensor are dry. - Make sure there is power to the outlet. - Unplug AC Power Adaptor cord from Control Panel and plug back in. - Unplug 6-pin connector from Control Panel and reconnect. - Locate plug connection between Control Panel and each of the LeakSmart Valves. Unplug both connections and reconnect, making sure arrows on side of plugs line up. - If an AC Power Adaptor Extension Wire was used, unplug both ends and reconnect. - Make sure fresh batteries are in the Control Panel.

Troubleshooting

Problem	What to Check
You turn on the washing machine, but no water flows	<ul style="list-style-type: none"> - Make sure both sides of Leak Sensor are dry, then push the OPEN button to make sure LeakSmart Valves are open. - Make sure the hot and cold manual shut-off valves are open.
Leak Sensor becomes wet but LeakSmart Valves do not close	<ul style="list-style-type: none"> - Unplug long flat wire from Leak Sensor and reconnect. - Make sure there is power to the outlet. - Unplug AC Power Adaptor cord from Control Panel and plug back in. - Unplug 6-pin connector from Control Panel and reconnect. - Locate plug connection between Control Panel and each of the LeakSmart Valves. Unplug both connections and reconnect, making sure arrows on side of plugs line up. - If an AC Power Adaptor Extension Wire was used, unplug both ends and reconnect. - Make sure fresh batteries are in the Control Panel.

Manual Operation of LeakSmart Valve

1. Unplug the connection between the Control Panel and the LeakSmart Valve.
2. Pull the plastic motor cover off the LeakSmart Valve and slide it down the wire until it stops at the plug. Note that no tools are needed to remove the cover.
3. Use a marker and draw a line across the top of the plastic motor housing. This way once the motor is removed, you will know how to reposition it for assembly.
4. Remove the 4 screws using a Phillips head screwdriver.
5. Place thumb and finger on plastic gear and rotate clockwise to open valve or counter clockwise to close it. Do not use tools to manually open or close valve.

2 Year Limited Warranty

Waxman Consumer Products Group warrants the enclosed LeakSmart product to be free from defects in materials or workmanship, under normal use and service, for a period of two (2) years from the date of purchase. If at any time during the warranty period the product is determined to be defective, Waxman Consumer Products Group shall repair or replace it (at our option). The warranty is limited to defective parts as stated. All costs of removal and installation of the LeakSmart product, including the replacement of warranty parts, are the responsibility of the purchaser. The manufacturer shall not be liable for incidental, consequential, or special damages arising at, or in connection with product use or performance, except as may otherwise be accorded by law. Some states do not allow the exclusion limitation of incidental or consequential damages, so the limitation may not apply to you. Any damage to this LeakSmart product as a result of misuse, abuse, neglect, accident, improper installation, or any use violating the instruction manual furnished by us will void this warranty. This warranty does not cover damages or loss caused by defects, and the owner's use of the LeakSmart product confirms the understanding that this product does not constitute an insurance policy, and is only a loss mitigation product used to reduce the risk of water damage.

To obtain warranty service, call our Customer Service Department at 1-800-531-3342, or e-mail us at customerservice@waxmancp.com. You may also send the product and original dated sales receipt, prepaid US postage to: Waxman CPG, 24455 Aurora Road, Bedford Heights, Ohio 44146, Attention: Customer Service.

FCC Compliance

This equipment has been tested and found to comply with the limits for a Class B digital device, pursuant to part 15 of the FCC Rules. These limits are designed to provide reasonable protection against harmful interference in a residential installation. This equipment generates, uses and can radiate radio frequency energy, and if not installed and used in accordance with the instructions, may cause harmful interference to radio communications. However, there is no guarantee that interference will not occur in a particular installation. If this equipment does cause harmful interference to radio or television reception, which can be determined by turning the equipment off and on, the user is encouraged to try to correct the interference by one or more of the following measures:

- Reorient or relocate the receiving antenna.
- Increase the separation between the equipment and the receiver.
- Connect the equipment into an outlet on a circuit different from that to which the receiver is connected.
- Consult the dealer or an experienced radio/TV technician for help.

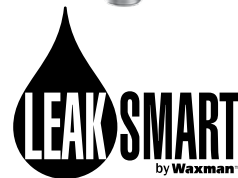
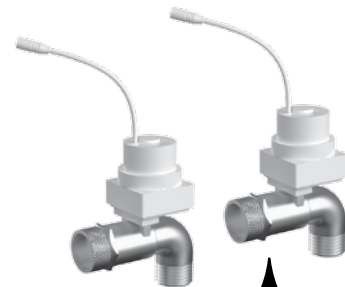


LeakSmart de Waxman™

Sistema de Cierre Automático y Detección de Pérdidas de Agua

Kit para Lavadora - 8810100

Manual de Instalación y Funcionamiento



LeakSmart de Waxman™

Felicitaciones por la compra de un kit de detección de fugas del lavarropas de LeakSmart de Waxman™. LeakSmart es un sistema patentado electrónico de detección de fugas y corte automático de agua para fugas causadas por los lavarropas o las mangueras rotas del lavarropas. Este producto fue diseñado para cortar automáticamente el suministro de agua del lavarropas luego de detectada la fuga. Para asegurar la instalación correcta y maximizar el rendimiento de su sistema de detección de fugas de agua LeakSmart, lea completamente este manual antes de instalarlo u operarlo.

LEA CUIDADOSAMENTE ANTES DE CONTINUAR:

Si se detecta una fuga la válvula LeakSmart cortará el agua que va al lavarropas. Esto detendrá el flujo continuo de agua desde las válvulas de suministro de agua hacia el lavarropas. Sin embargo, el agua que ya está en el lavarropas y en las mangueras puede gotear sobre el piso.

NOTA: Este manual de instalación y funcionamiento contiene información importante sobre el funcionamiento de la unidad. Si desea instalar la unidad para que otros la empleen, recomendamos dejar este manual (o una copia de él) con el usuario.

LeakSmart de Waxman™

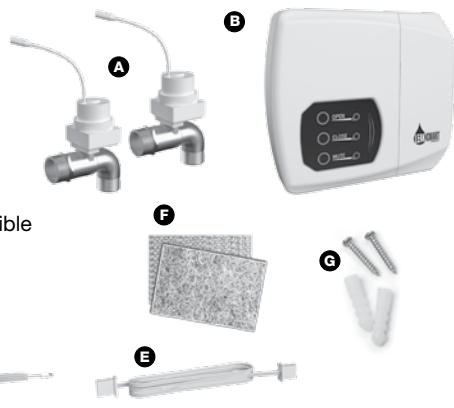
Kit para lavarropas. Modelo 8810100

CARACTERÍSTICAS:

- El panel de control electrónico LED cuenta con botones iluminados fáciles de leer y usar.
- Alimentación de CA con batería de reserva, para funcionamiento continuado en casos de corte de electricidad.
- Válvulas de bola motorizada de latón completas, libres de plomo
- Las válvulas cortan automáticamente el suministro de agua cuando se detecta una fuga
- Ciclo de mantenimiento mensual automático de las válvulas para un funcionamiento confiable y continuo
- Las válvulas se pueden abrir con sólo oprimir un botón
- Cuando se detecta una fuga, se activa una alarma sonora
- Para silenciar la alarma, presione el botón Mute
- Se puede reiniciar y reutilizar continuamente con sólo oprimir un botón
- Se puede probar en cualquier momento con sólo oprimir un botón
- Se pueden ajustar detectores de fugas de agua adicionales (se venden por separado)
- Garantía limitada de dos (2) años

Este Paquete Contiene:

- A Válvulas de bola motorizada de latón LeakSmart (3/4" FHT x 3/4" MHT)
- B (1) Panel de control de LED
- C (1) (1) Detector de fugas de agua con funda de papel
- D (1) (1) Adaptador de alimentación de CA (1,82 m [6 pies] de largo)
- E (1) (1) Arnés del cable
- F (1) Almohadilla de montaje autoadherible
- G (2) Tornillos de montaje con anclas



Asegúrese de que los contenidos del paquete coincidan con la lista de contenidos de más arriba. Lea detenidamente las instrucciones antes de instalar o hacer funcionar el sistema LeakSmart.

Advertencia: No coloque los dedos dentro de la válvula LeakSmart. Existe riesgo de lesiones graves.

Precaución: No tome la transmisión de plástico del motor para hacer palanca cuando ajuste las válvulas LeakSmart.

Instalación

ADVERTENCIA:

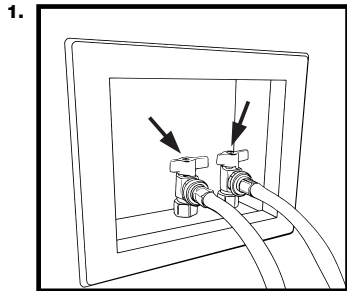
LeakSmart es sólo para uso en interiores. **No instale LeakSmart en exteriores.**

ADVERTENCIA: Solo para uso con agua. **No instale en la línea de gas.**

¡ATENCIÓN! Lea detenidamente las instrucciones antes de instalar o hacer funcionar el sistema LeakSmart. Las válvulas LeakSmart se instalan directamente en las válvulas de suministro de agua existentes. Si no está seguro sobre cómo instalar las válvulas LeakSmart a las líneas de suministro de agua existente, recomendamos ponerse en contacto con un plomero certificado.

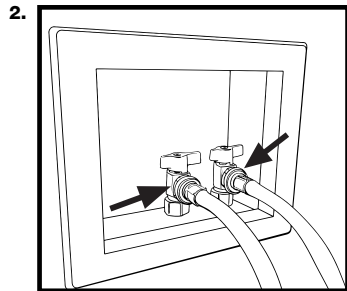
Instrucciones de instalación:

1. Cierre las válvulas de agua caliente y fría que suministran agua al lavarropas.



2. Retire las mangueras de agua fría y caliente del lavarropas de ambas válvulas. Marque las mangueras para saber qué manguera va en cada válvula.

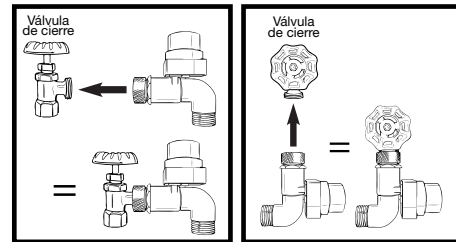
NOTA: No retire las mangueras del lavarropas.



Instrucciones de instalación:

3. Las válvulas fría y caliente de corte manual tendrán salidas que se encontrarán frente a usted o hacia abajo.

A. Si las salidas de las válvulas se encuentran hacia usted: Apriete a mano las válvulas LeakSmart a las válvulas de corte manual para que las salidas apunten hacia abajo como se muestra en el diagrama. Tenga en cuenta que a arandela está preensamblada en cada tuerca de acoplamiento.

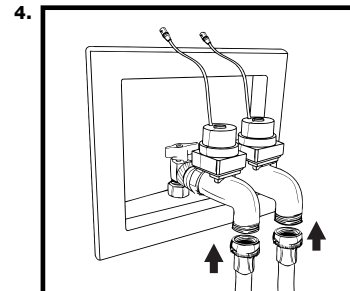


3A.

3B.

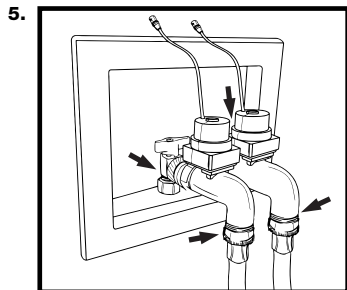
- B. Si las salidas de las válvulas se encuentran hacia abajo:** Apriete a mano las válvulas LeakSmart a las válvulas de corte manual para que las salidas apunten hacia los lados como se muestra en el diagrama. Tenga en cuenta que una arandela está preensamblada en cada tuerca de acoplamiento.

4. Apriete a mano las mangueras de agua fría y caliente del lavarropas a la válvula LeakSmart correcta.

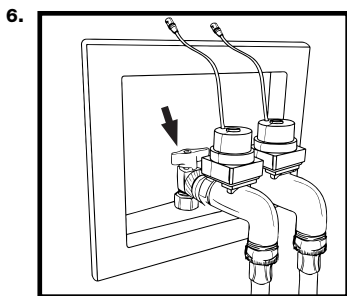


Instrucciones de instalación:

5. Apriete suavemente todas las conexiones 1/4 de vuelta con una llave inglesa o hasta que queden ajustadas. No apriete demasiado.



6. Abra las válvulas de corte del agua caliente y fría y revise si hay fugas.

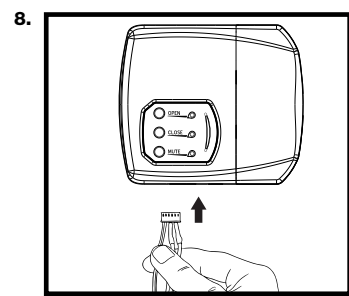
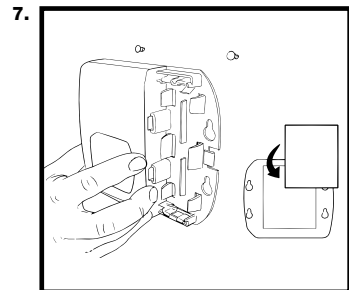


Instrucciones de instalación:

7. Monte el panel de control LeakSmart en una ubicación de fácil acceso a menos de 76,2 cm de las válvulas LeakSmart. Puede montar el panel usando los tornillos o la almohadilla de montaje autoadherible proporcionada. Cuando use una almohadilla de montaje autoadherible, asegúrese de colocar el adhesivo en una superficie limpia y seca.

NOTA: Dependiendo de la ubicación que elija y la distancia entre las válvulas de corte de agua fría y caliente, puede necesitar comprar dos (2) paneles de control LeakSmart para los cables de extensión de la válvula, modelo N°. 8821200 (se vende por separado, disponible donde compró su sistema LeakSmart). El cable de extensión puede alargar los cables de la válvula LeakSmart por aproximadamente 2,74 m.

8. Con los contactos del conector del arnés del cable frente a usted, enchufe el extremo del conector de 6 pasadores del arnés del cable en la parte inferior del panel de control.



Instrucciones de instalación:

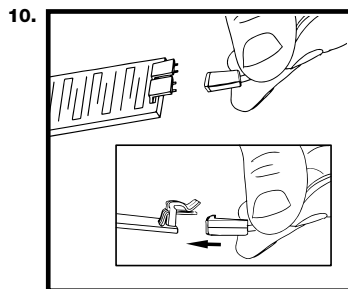
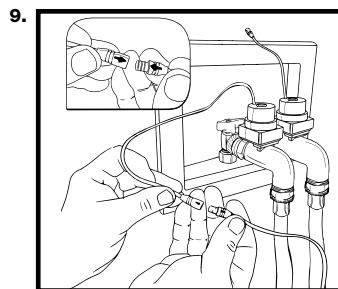
9. Tome los 2 cables cortos que salen del panel de control y conecte cada uno a los cables que salen de las válvulas LeakSmart (asegúrese de que las flechas sobre el lado de los enchufes están alineadas unas con otras). No importa qué cable tome contacto con qué válvula LeakSmart.

NOTA: El detector de fugas de agua LeakSmart incluye una funda de papel. Si el detector de fugas va a hacer contacto con el lavarropas o cualquier otra pieza de metal, asegúrese de dejar puesta la funda de papel. Si el detector de fugas hace contacto con el metal, la válvula LeakSmart cortará el agua. La funda de papel actúa como una barrera entre el detector de fugas y el metal. Cuando la funda de papel se moje, la válvula LeakSmart cortará el agua. Si el detector de fugas no está en contacto con metal, puede quitar la funda de papel.

10. Conecte el enchufe al extremo del cable chato y largo que viene del panel de control a cualquiera de los juegos de clavijas del detector de fugas y empuje hasta que el enchufe encaje en su lugar. Luego coloque el detector de fugas en el piso detrás del lavarropas.

NOTA: Los detectores de fugas de agua adicionales (se venden por separado) pueden conectarse juntos para asegurar una protección extra. Para obtener detectores de fuga adicionales, compre el detector de fugas de agua LeakSmart modelo N°. 8820700 (disponible donde compró su sistema LeakSmart).

PRECAUCIONES: No coloque el detector de fugas o el cordón en un sendero u otra ubicación que pueda causar tropezones o caídas.



Instrucciones de instalación:

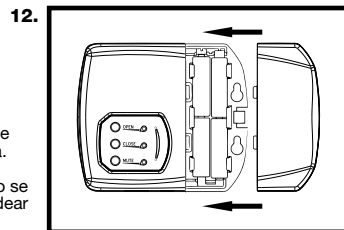
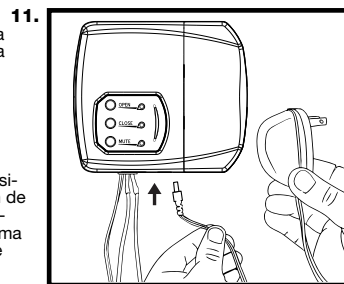
11. Conecte el pin en el extremo del cable adaptador de alimentación de CA en la parte inferior del Panel de control y, a continuación, conecte el adaptador de alimentación de CA a la toma de corriente de 110 voltios más cercano. Las luces indicadoras verdes comenzarán a parpadear indicando que tiene corriente. Tenga en cuenta que la luz indicadora roja de batería baja también parpadeará cada 30 segundos y la unidad emitirá un pitido aproximadamente una vez por minuto hasta que coloque baterías nuevas.

NOTA: Si no dispone de un tomacorriente de pared cercano, necesitará comprar un cable de extensión del adaptador de alimentación de CA LeakSmart de bajo voltaje modelo N°. 8821100. El cable de extensión se vende por separado (disponible donde compró su sistema LeakSmart). El cable extiende el largo del cordón del adaptador de alimentación de CA aproximadamente 2,74 m (9 pies).

NOTA: Se recomienda no enchufar el adaptador de alimentación de CA en un cable de extensión. El kit LeakSmart incluye un cable adaptador de alimentación de CA de 1,82 m (6 pies). También se encuentra disponible un cable de extensión de adaptador de alimentación de CA de 2,74 m (9 pies) (se vende por separado) que puede ofrecer un largo total de 4,58 m (15 pies) para el cordón de alimentación de CA.

12. LeakSmart tiene un sistema de batería de respaldo que permite a la unidad continuar funcionando en caso de corte de energía. Para instalar el sistema de batería de respaldo, abra el frente del panel de control e instale 4 baterías alcalinas AA nuevas (no se incluyen). La luz del indicador de batería baja dejará de parpadear y el pitido se detendrá.

PRECAUCIONES: Reemplace las baterías una vez al año o tan pronto como sea necesario. Si necesita cambiar las baterías antes, una luz indicadora roja de batería baja comenzará a parpadear y emitirá un pitido.



NOTA: El panel de control continuará sonando aproximadamente cada minuto hasta 4 AA frescas las baterías están instaladas.

Cómo hacer funcionar el panel de control

1. El botón superior abre las válvulas LeakSmart
2. El botón del medio cierra las válvulas LeakSmart
3. El botón inferior silencia la alarma sonora que suena cuando se detecta una fuga



Prueba del sistema LeakSmart

1. Pulse el botón Open (Abrir) en el panel de control para asegurarse de que las válvulas LeakSmart estén abiertas.
 - Cuando las válvulas LeakSmart se estén abriendo o cerrando, escuchará el motor de la válvula funcionar por unos pocos segundos.
2. Empape un trapo con agua y escúrralo sobre el detector de fugas o sumerja el detector de fugas en una cubeta pequeña con agua. Una vez que el detector de fugas esté mojado, dará la señal de cerrarse a las válvulas LeakSmart, el lavarropas dejará de llenarse, sonará una alarma sonora y una luz roja comenzará a parpadear.
 - Pulse el botón Mute para silenciar la alarma y tenga en cuenta que la luz roja continuará parpadear. Esto significa que las válvulas LeakSmart están cerradas y permanecerán cerradas hasta que pulse el botón Open (Abrir).
 - Antes de abrir las válvulas LeakSmart, el detector de fugas tiene que estar seco. No hay necesidad de desenchufar el adaptador de alimentación de CA cuando se seca el detector de fugas.
 - La prueba de agua se puede hacer con la funda de papel todavía puesta en el detector de fugas. Tenga en cuenta que la funda de papel es reusable, pero una vez que se moja, necesitará secarla antes de volver a colocarla en el detector de fugas.

Consejos útiles

- Si la funda de papel del detector de fugas se coloca de manera incorrecta o se vuelve inutilizable, se puede usar una toalla de papel.
- El detector de fugas tiene dos conjuntos de clavijas para que pueda conectar detectores de fugas adicionales (se venden por separado). También puede unirlos juntos para que estén posicionados en ubicaciones distintas alrededor del área de lavado.
- Una vez al mes, las válvulas LeakSmart se cerrarán y abrirán solas automáticamente. El panel de control está programado para realizar este mantenimiento de manera que las válvulas continúen funcionando correctamente en caso de que necesite cortar el agua.
- Los cables para colgar pueden atarse juntos usando amarres de alambre (no se incluyen).

Solución de problemas

Problema	Qué hay que verificar
La luz de estado no enciende.	<ul style="list-style-type: none"> - Asegúrese de que haya energía en el tomacorriente. - Desenchufe el cable del adaptador de alimentación de CA del panel de control y vuelva a enchufarlo. - Si empleó un cable de extensión para el adaptador de alimentación de CA, desconecte ambos extremos y vuelva a conectar. - Asegúrese de que el panel de control tenga baterías nuevas.
Las válvulas LeakSmart están cerradas pero ahora no abren	<ul style="list-style-type: none"> - Asegúrese de que ambos lados del detector de fugas estén secos.
La alarma se apaga sin razón aparente.	<ul style="list-style-type: none"> - El detector de fugas toca el metal o el concreto transpira a causa de la gran humedad. Corrija el problema ubicando la funda de papel sobre el detector de fugas o use una toalla de papel como barrera.

Solución de problemas

Problema	Qué hay que verificar
Solo una válvula LeakSmart funciona	<ul style="list-style-type: none"> - Desenchufe el conector de 6 clavijas del panel de control y vuelva a conectarlo. - Ubique la conexión del enchufe entre el panel de control y la válvula LeakSmart que no funciona. Desenchufe la conexión y vuelva a conectarla, asegurándose de que las flechas al costado de los enchufes estén alineadas. - Presione el botón Close (Cerrar) y espere unos segundos. Luego presione el botón Open (Abrir).
No funciona ninguna válvula LeakSmart	<ul style="list-style-type: none"> - Asegúrese de que ambos lados del detector de fugas estén secos. - Asegúrese de que haya energía en el tomacorriente. - Desenchufe el cable del adaptador de alimentación de CA del panel de control y vuelva a enchufarlo. - Desenchufe el conector de 6 clavijas del panel de control vuelva a conectarlo. - Ubique la conexión del enchufe entre el panel de control y cada una de las válvulas LeakSmart. Desenchufe ambas conexiones y vuelva a conectar, asegurándose de que las flechas al costado de los enchufes están alineadas. - Si empleó un cable de extensión para el adaptador de alimentación de CA, desconecte ambos extremos y vuelva a conectarlos. - Asegúrese de que el panel de control tenga baterías nuevas.

Solución de problemas

Problema	Qué hay que verificar
Enciende el lavarropas pero no fluye el agua	<ul style="list-style-type: none"> - Asegúrese de que ambos lados del detector de fugas están secos, luego pulse el botón OPEN (Abrir) para asegurarse de que las válvulas LeakSmart estén abiertas. - Asegúrese de que las válvulas de corte manual de agua caliente y fría estén abiertas.
El detector de fugas está mojado pero las válvulas LeakSmart no cierra	<ul style="list-style-type: none"> - Desenchufe el cable chato largo del detector de fugas y vuelva a conectarlo. - Asegúrese de que haya energía en el tomacorriente. - Desenchufe el cable del adaptador de alimentación de CA del panel de control y vuelva a enchufarlo. - Desenchufe el conector de 6 clavijas del panel de control y vuelva a conectarlo. - Ubique la conexión del enchufe entre el panel de control y cada una de las válvulas LeakSmart. Desenchufe ambas conexiones y vuelva a conectar, asegurándose de que las flechas al costado de los enchufes están alineadas - Si empleó un cable de extensión para el adaptador de alimentación de CA, desconecte ambos extremos y vuelva a conectarlos. - Asegúrese de que el panel de control tenga baterías nuevas

Funcionamiento manual de la válvula LeakSmart

1. Desenchufe la conexión entre el panel de control y la válvula LeakSmart.
2. Quite la cubierta plástica del motor de la válvula LeakSmart y deslícela por el cable hasta que se detenga en el enchufe. Tenga en cuenta que no se necesitan herramientas para quitar la cubierta.
3. Use un marcador para hacer una línea en la parte superior de la carcasa plástica del motor. De esta manera, una vez que haya retirado el motor, sabrá cómo volver a colocarlo para su ensamblaje.
4. Retire los 4 tornillos con un destornillador Phillips.
5. Con su dedo pulgar e índice en el engranaje de plástico, gire en dirección de las manecillas del reloj para abrir la válvula o en dirección contraria para cerrarla. No use herramientas para abrir o cerrar manualmente la válvula.

Garantía limitada de dos (2) años

Waxman Consumer Products Group garantiza que los productos incluidos LeakSmart no presentarán defectos en el material o en la mano de obra, bajo uso y mantenimiento normales, durante un periodo de dos (2) años desde la fecha de compra. Si en cualquier momento durante el periodo de garantía se determina que el producto presenta defectos, Waxman Consumer Products Group lo reparará o reemplazará (según nuestro criterio). La garantía se limita a las piezas defectuosas tal como se estipula. Todos los costos de extracción e instalación del producto LeakSmart, incluido el reemplazo de las piezas en garantía, son responsabilidad del comprador. El fabricante no será responsable por daños incidentales, resultantes o especiales que surjan en relación con el uso o el funcionamiento del producto, excepto que la ley indique lo contrario. Algunos estados no permiten la exclusión ni la limitación de los daños accidentales o resultantes, de modo que las limitaciones pueden no aplicarse en su caso. Cualquier daño a este producto LeakSmart resultante de un uso inadecuado, abuso, negligencia, accidente, instalación inadecuada o cualquier otro uso que infrinja el manual de instrucciones proporcionadas por nosotros anulará esta garantía. Esta garantía no cubre los daños o la pérdida causados por defectos, y el uso del producto LeakSmart por parte del propietario confirma el entendimiento de que este producto no constituye una póliza de seguro y es solo un producto de mitigación de pérdida que reduce el riesgo de daños causados por el agua. Para obtener el servicio de garantía, llame a nuestro Departamento de Servicio al Cliente al 1-800-531-3342 o envíenos un correo electrónico a customerservice@waxmancp.com. También puede enviar el producto y el recibo de compra con la fecha original, con el franqueo estadounidense pagado a: Waxman CPG, 24455 Aurora Road, Bedford Heights, Ohio 44146, Attention: Servicio al Cliente.

Cumplimiento con FCC

Este equipo ha sido probado y se ha verificado que cumple los límites para un dispositivo digital clase B, conforme a la sección 15 de las reglas de la FCC. Estos límites se han diseñado para proporcionar una protección razonable contra la interferencia perjudicial en una instalación residencial. Este equipo genera, utiliza y puede irradiar energía de radiofrecuencia y, si no se instala y usa de acuerdo con las instrucciones, puede causar interferencia perjudicial a las comunicaciones de radio. Sin embargo, no se garantiza que no se producirán interferencias en una instalación en especial. Si este equipo genera una interferencia perjudicial para la recepción de radio o televisión, lo que se puede determinar apagando y encendiendo el equipo, se recomienda al usuario que intente corregir la interferencia con una o más de las siguientes medidas:

- Reoriente o reubique la antena de recepción.
- Aumente la separación entre el equipo y el receptor.
- Conecte el equipo a un tomacorriente de un circuito distinto al que usa el receptor.
- Solicite ayuda al concesionario o a un técnico con experiencia en radio/TV.



This product is covered by the following patents:

U.S. Patent Nos. 6,369,714 & 7,549,435

Este producto está cubierto por la siguientes patentes:

U.S. Patent Nos. 6,369,714 & 7,549,435



©2014 Waxman Consumer Products
24455 Aurora Road
Bedford Heights, Ohio 44146
Designed in the U.S.A.
Made in China

Diseñado en los EE. UU.
Hecho en China