



Honeywell

Owner's Guide

Guide du propriétaire

Guía del usuario

HVC0001 / HVC0002

Programmable Bath Fan Control

Contrôleur de ventilateur programmable

Controlador de ventilador programable



69-2316EFS-03

Read and save these instructions.

® U.S. Registered Trademark. Patents pending.
© 2009 Honeywell International Inc. All rights reserved.

À lire et conserver en lieu sûr.

® *Marque de commerce enregistrée aux États-Unis. Brevets en instance.*
© 2009 Honeywell International Inc. *Tous droits réservés.*

Estas instrucciones deben leerse y conservarse

® Marca registrada en los EE. UU. Patentes en trámite.
© 2009, Honeywell International Inc. Todos los derechos reservados.

Table of contents

Overview

About your programmable bath fan control.....	2
Quick reference	3

Installation

2-wire installation.....	4
4-wire installation.....	5

Setup

Ventilation Mode parameters.....	6
Time and date	7
Backlight mode.....	8
Daylight saving time	9

Modes of Operation





Ventilation mode	10
Customized cycle mode.....	12
Daily On/Off mode	14
Manual mode	16
Countdown mode	17


Appendices

Product specifications	18
Customer assistance	19
5-year limited warranty	20

About your programmable bath fan control

The bath fan control has been designed to control a single-speed bath fan. To suit your lifestyle, it can be programmed in any of the following modes of operation:

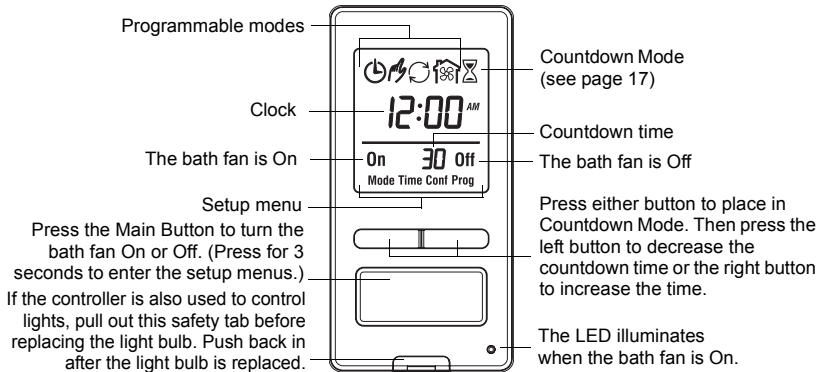
- Ventilation Mode  (see page 10)
- Customized Cycle Mode  (see page 12)
- Daily On/Off Mode  (see page 14)
- Manual Mode  (see page 16)

Unlike the four programmable modes mentioned above, the Countdown Mode  can easily be activated by simply pressing a button (see page 17). In this mode, the fan is on until the end of the programmed countdown time when the controller returns to the programmed mode.



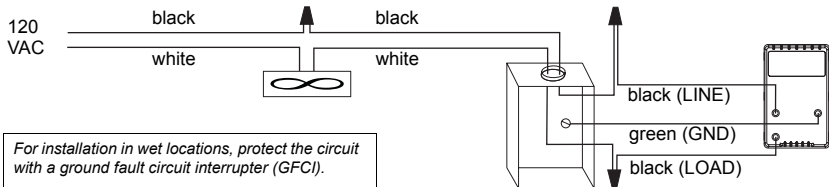
This controller cannot be used with a load lower than 0.1 A or higher than 2.5 A. The controller can be used to control a bath fan's built-in light or a separate light fixture connected to the bath fan control circuit. However, the light cannot be independently controlled and will turn On or Off at the same time as the fan.

Quick reference



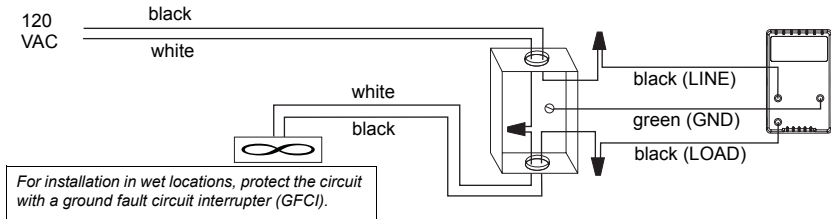
2-wire installation

- 1 Cut power at the main electrical panel to avoid electric shock.
- 2 Remove the existing switch if applicable.
- 3 Install the bath fan controller.
- 4 Apply power at the circuit breaker.



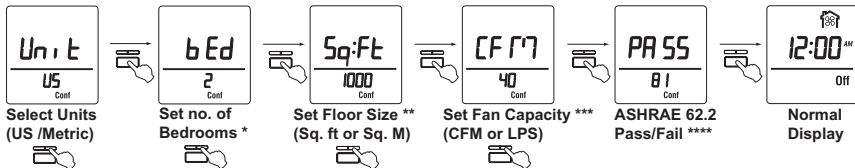
4-wire installation

- 1 Cut power at the main electrical panel to avoid electric shock.
- 2 Remove the existing switch if applicable.
- 3 Install the bath fan controller.
- 4 Apply power at the circuit breaker.



Set the Ventilation Mode parameters

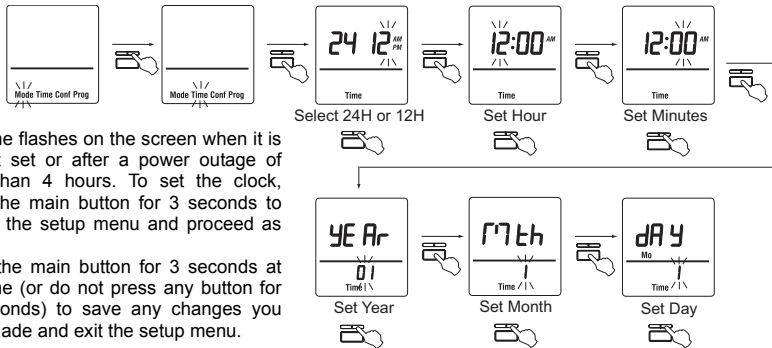
At first power-up, you will be prompted to set the following parameters:



If you press the main button for 3 seconds or do not press any button for 60 seconds, the controller will go to normal display. If the parameters are not set, you will again be prompted the next time the controller is powered up, for example, after a power outage. The parameters can be set at any time (see page 10).

- * No. of bedrooms (1, 2, ..., 6)
- ** Floor space (1000, 1100, ..., 5000 sq. ft. or 100, 110, ..., 500 m²)
- *** Fan capacity (30, 40, ..., 200 CFM or 15, 20, ..., 100 LPS)
- **** The controller shows whether you pass or fail ASHRAE Standard 62.2 for ventilation and the percentage of time the fan will run every hour. If the controller indicates Fail; this usually means the fan capacity is insufficient for your house.

Set the time and date



The time flashes on the screen when it is not yet set or after a power outage of more than 4 hours. To set the clock, press the main button for 3 seconds to display the setup menu and proceed as shown.

Press the main button for 3 seconds at any time (or do not press any button for 60 seconds) to save any changes you have made and exit the setup menu.

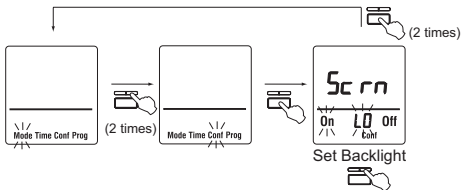
Set the Backlight mode

The controller provides 3 backlight modes. Depending on the mode selected, the screen behaves as follows:

- **Scrn Off:** The screen is not lit (the backlight is off).
- **Scrn On HI:** The screen is lit at high intensity.
- **Scrn On LO:** The screen is lit at low intensity (default mode).

When you press any button, the screen is lit at high intensity for 8 seconds.

To set the backlight mode, press the main button for 3 seconds to display the setup menu and proceed as shown:

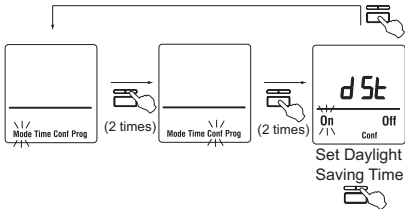


Press the main button for 3 seconds at any time (or do not press any button for 60 seconds) to save any changes you have made and exit the setup menu.

Set the Automatic Daylight Savings Time Changeover

When Automatic Daylight Savings Time changeover is enabled (DST On), the controller automatically switches to daylight savings time (summer time) at 2:00 am on the second Sunday of March and back to standard time (winter time) at 2:00 am on the first Sunday of November. This function is enabled by default.

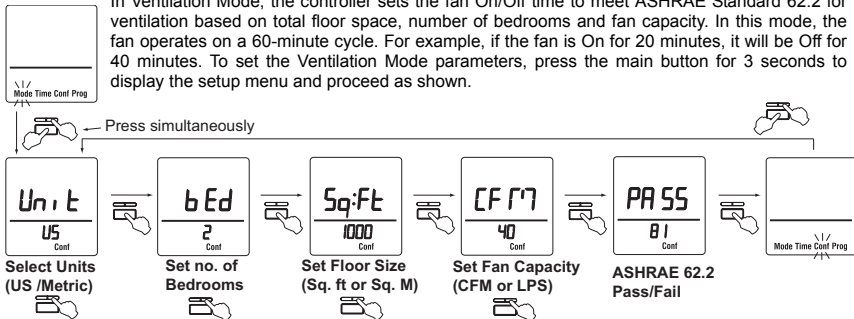
To set the Automatic Daylight Savings Time Changeover, press the main button for 3 seconds to display the setup menu and proceed as shown:



Press the main button for 3 seconds at any time (or do not press any button for 60 seconds) to save any changes you have made and exit the setup menu.

Ventilation Mode

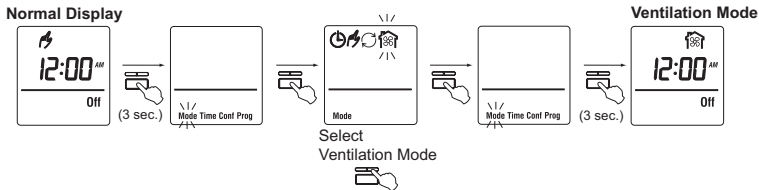
In Ventilation Mode, the controller sets the fan On/Off time to meet ASHRAE Standard 62.2 for ventilation based on total floor space, number of bedrooms and fan capacity. In this mode, the fan operates on a 60-minute cycle. For example, if the fan is On for 20 minutes, it will be Off for 40 minutes. To set the Ventilation Mode parameters, press the main button for 3 seconds to display the setup menu and proceed as shown.



Press the main button for 3 seconds at any time (or do not press any button for 60 seconds) to save any changes you have made and exit the setup menu.

Ventilation Mode (cont'd)

To place the controller in Ventilation Mode, proceed as shown:



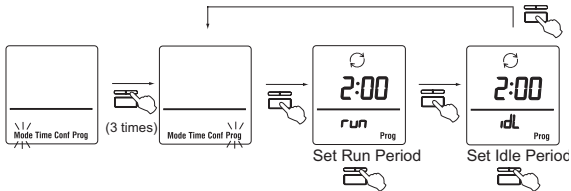
Temporary override

Press the main button to temporarily turn the fan On or Off. For example, if you press the main button to turn the fan On during the idle period, the fan will remain On until the beginning of the next idle period or until you press the main button again.

Customized Cycle Mode

In Customized Cycle Mode, you set the amount of time the fan is On (Run Period) or Off (Idle Period). Each period can be set between 10 minutes and 120 minutes in increments of 5 minutes. The controller will cycle between the two periods. For example, if you set the Run Period to 10 minutes and the Idle Period to 20 minutes, you have established a cycle of 30 minutes. During every cycle, the fan will turn On for 10 minutes and Off for 20 minutes.

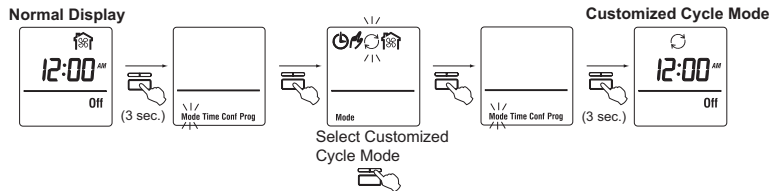
The Run Period and Idle Period are available only if the controller is in Customized Cycle Mode (see opposite page). To set the periods, press the main button for 3 seconds to display the setup menu and proceed as shown:



Press the main button for 3 seconds at any time (or do not press any button for 60 seconds) to save any changes you have made and exit the setup menu.

Customized Cycle Mode (cont'd)

To place the controller in Customized Cycle Mode, proceed as shown:



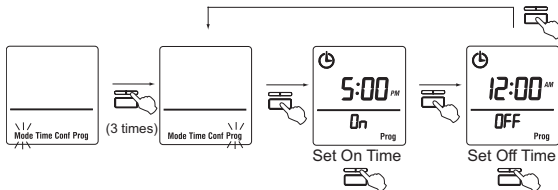
Temporary override

Press the main button to temporarily turn the fan On or Off. For example, if you press the main button to turn the fan On during the idle period, the fan will remain On until the beginning of the next idle period or until you press the main button again.

Daily On/Off Mode

In Daily On/Off Mode, the fan turns On and Off once a day according to the programmed On Time and Off Time.

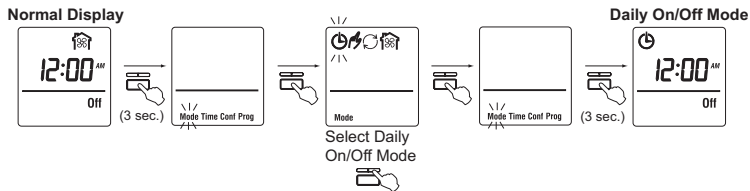
The On Time and Off Time are available only if the controller is in Daily On/Off Mode (see opposite page). To set the On Time and Off Time, press the main button for 3 seconds to display the setup menu and proceed as shown:



Press the main button for 3 seconds at any time (or do not press any button for 60 seconds) to save any changes you have made and exit the setup menu.

Daily On/Off Mode (cont'd)

To place the controller in Daily On/Off Mode, proceed as shown:



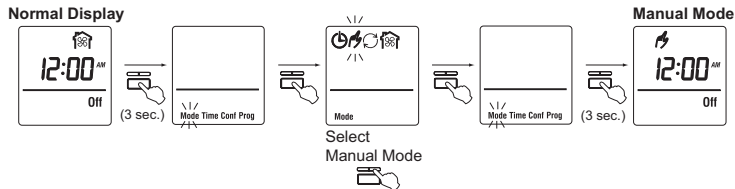
Temporary override

Press the main button to temporarily turn the fan On or Off. For example, if you press the main button to turn the fan On, it will remain On until the programmed Off time or until you press the main button again.

Manual Mode

In Manual Mode, the controller operates like a regular switch. In this mode, simply press the main button to turn the fan On or Off.

To place the controller in Manual Mode, proceed as shown:

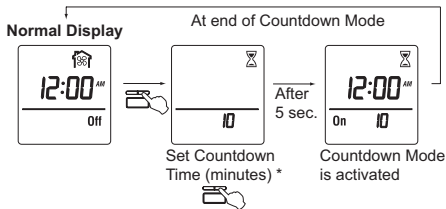


Countdown Mode

Place the controller in Countdown Mode to run the fan for 10-60 minutes. The fan turns On when the controller is in this mode. At the end of the countdown time, the controller returns to its programmed mode and the fan turns Off. (**NOTE:** The fan might stay On if the controller has been set to turn the fan On at that given time in the programmed mode.)

You can cancel the Countdown Mode and return to the programmed mode at any time by pressing the main button.

To place the controller in Countdown Mode, proceed as shown:



* Press the left or right button once to use the same countdown time as the one used the last time. Press the left (-) or right (+) button more than once to decrease or increase the countdown time (in increments of 5 minutes).



Product Specifications

HVC0001:	white
HVC0002:	biscuit
Voltage:	120 VAC - 15%, + 10%
Frequency:	60 Hz \pm 5%
Minimum Load:	0.1 A (12 W)
Maximum Load:	2.5 A (300 W)
Minimum Power Factor:	0.60
Operating Temperature Range:	-15°C to 50°C (5°F to 122°F)
Storage Temperature Range:	-40°C to 60°C (-40°F to 140°F)



Customer Assistance

For assistance with this product, please visit <http://yourhome.honeywell.com> or call Honeywell Customer Care toll-free at **1-800-468-1502**.

5-year limited warranty

Honeywell warrants this product, excluding battery, to be free from defects in the workmanship or materials, under normal use and service, for a period of five (5) years from the date of purchase by the consumer. If at any time during the warranty period the product is determined to be defective or malfunctions, Honeywell shall repair or replace it (at Honeywell's option).

If the product is defective,

- (i) return it, with a bill of sale or other dated proof of purchase, to the place from which you purchased it; or
- (ii) call Honeywell Customer Care at 1-800-468-1502. Customer Care will make the determination whether the product should be returned to the following address: Honeywell Return Goods, Dock 4 MN10-3860, 1885 Douglas Dr. N., Golden Valley, MN 55422, or whether a replacement product can be sent to you.

This warranty does not cover removal or reinstallation costs. This warranty shall not apply if it is shown by Honeywell that the defect or malfunction was caused by damage which occurred while the product was in the possession of a consumer.

Honeywell's sole responsibility shall be to repair or replace the product within the terms stated above. HONEYWELL SHALL NOT BE LIABLE FOR ANY LOSS OR DAMAGE OF ANY KIND, INCLUDING ANY INCIDENTAL OR CONSEQUENTIAL DAMAGES RESULTING, DIRECTLY OR INDIRECTLY, FROM ANY BREACH OF ANY WARRANTY, EXPRESS OR IMPLIED, OR ANY OTHER FAILURE OF THIS PRODUCT. Some states do not allow the exclusion or limitation of incidental or consequential damages, so this limitation may not apply to you.

THIS WARRANTY IS THE ONLY EXPRESS WARRANTY HONEYWELL MAKES ON THIS PRODUCT. THE DURATION OF ANY IMPLIED WARRANTIES, INCLUDING THE WARRANTIES OF MERCHANTABILITY AND FITNESS FOR A PARTICULAR PURPOSE, IS HEREBY LIMITED TO THE FIVE-YEAR DURATION OF THIS WARRANTY.

Some states do not allow limitations on how long an implied warranty lasts, so the above limitation may not apply to you. This warranty gives you specific legal rights, and you may have other rights which vary from state to state.

If you have any questions concerning this warranty, please write to Honeywell Customer Relations, 1885 Douglas Dr, Golden Valley, MN 55422 or call 1-800-468-1502. In Canada, write to Retail Products ON15-02H, Honeywell Limited/Honeywell Limitée, 35 Dynamic Drive, Scarborough, Ontario M1V 4Z9.

Table des matières

Survol

À propos de votre contrôleur de ventilateur programmable.....	2
Un coup d'œil rapide	3

Installation

Installation à 2 fils.....	4
Installation à 4 fils.....	5

Configuration

Paramètres du mode ventilation.....	6
Heure et date.....	7
Mode de rétroéclairage	8
Passage à l'heure avancée/normale	9

Modes de fonctionnement





Mode ventilation.....	10
Mode cycle personnalisé	12
Mode marche/arrêt quotidien.....	14
Mode manuel	16
Mode compte à rebours	17


Annexes

Fiche technique	18
Service à la clientèle.....	19
Garantie limitée de 5 ans.....	20

À propos de votre contrôleur de ventilateur programmable

Le contrôleur de ventilateur a été conçu pour commander un ventilateur de salle de bain à vitesse unique. Au choix de l'utilisateur, le contrôleur peut être programmé en n'importe lequel des modes de fonctionnement suivants :

- Mode Ventilation  (voir la page 10)
- Mode Cycle Personnalisé  (voir la page 12)
- Mode Marche/Arrêt Quotidien  (voir la page 14)
- Mode Manuel  (voir la page 16)

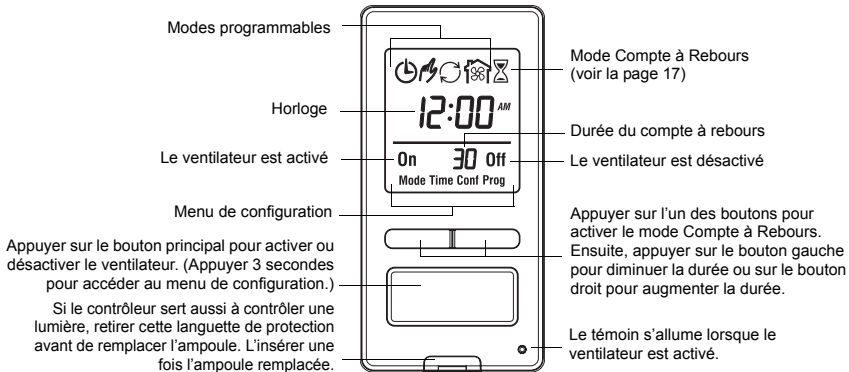
Contrairement aux quatre modes programmables ci-dessus, le mode Compte à Rebours  peut facilement être activé en appuyant simplement sur un bouton. Dans ce mode, le ventilateur est toujours activé. À la fin de la durée du compte à rebours, réglée par l'utilisateur, le contrôleur revient au mode dans lequel le contrôleur a été programmé (voir la page 17).



Ce contrôleur NE peut être utilisé avec une charge inférieure à 0,1 A ou supérieure à 2,5 A.

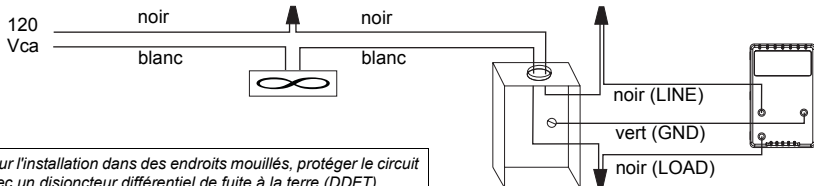
Le contrôleur peut commander en même temps une lumière intégrée au ventilateur de salle de bain ou reliée au même circuit que celui-ci. Cependant, cette lumière ne peut être commandée séparément et sera activée et désactivée en même temps que le ventilateur.

Un coup d'œil rapide



Installation à 2 fils

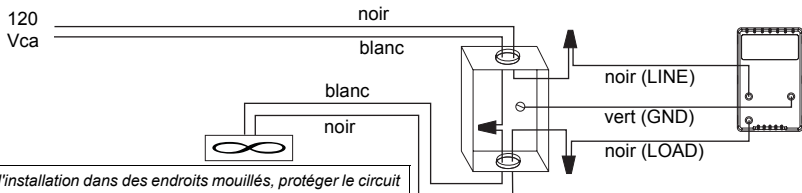
- 1 Mettre le circuit hors tension au panneau électrique principal.
- 2 Enlever l'interrupteur existant s'il y a lieu.
- 3 Installer le contrôleur.
- 4 Remettre le circuit sous tension au panneau électrique principal.



Pour l'installation dans des endroits mouillés, protéger le circuit avec un disjoncteur différentiel de fuite à la terre (DDFT).

Installation à 4 fils

- ① Mettre le circuit hors tension au panneau électrique principal.
- ② Enlever l'interrupteur existant s'il y a lieu.
- ③ Installer le contrôleur.
- ④ Remettre le circuit sous tension au panneau électrique principal.



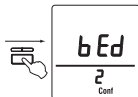
Pour l'installation dans des endroits mouillés, protéger le circuit avec un disjoncteur différentiel de fuite à la terre (DDFT).

Régler les paramètres du mode Ventilation

Lors de la première mise sous tension, le contrôleur vous sollicitera de régler les paramètres suivants:



Unité de mesure
(système impérial
[US] ou métrique)



Nombre de
chambres *



Superficie en
pi² (Sq. ft.) ou
m² (Sq. M.) **



Débit du ventilateur
en pi³/min (CFM)
ou LPS ***



ASHRAE 62.2:
réussite (PASS)
ou échec (FAIL) ****



Affichage en
fonctionnement
normal

Si vous appuyez sur le bouton principal pendant 3 secondes ou n'appuyez sur aucun bouton pendant 60 secondes, le contrôleur passera à l'affichage normal. Si les paramètres se sont pas réglés, vous serez sollicité de nouveau lors de la remise sous tension, par exemple, après une panne de courant. Vous pouvez régler les paramètres du mode Ventilation en tout temps (voir la page 10).

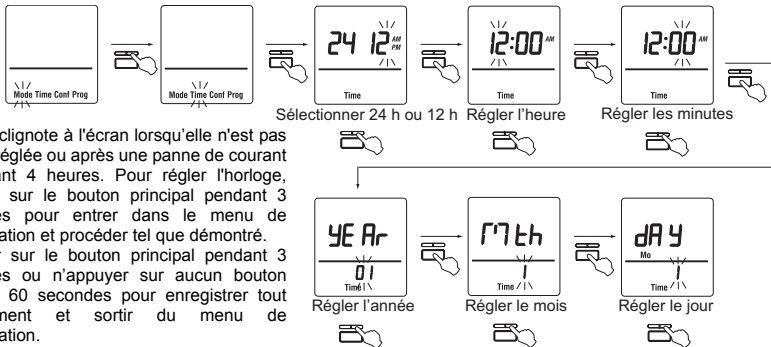
* Nombre de chambres (1, 2, ..., 6)

** Superficie (1000, 1100, ..., 5000 pieds² ou 100, 110, ..., 500 mètres²)

*** Débit du ventilateur (30, 40, ..., 200 CFM ou 15, 20, ..., 100 LPS)

**** Le contrôleur indique si vous répondez ou non à la norme ASHRAE 62.2 pour la ventilation et indique également le pourcentage de la durée d'activation du ventilateur. Si FAIL (ÉCHEC) apparaît à l'écran; ceci signifie habituellement que le débit du ventilateur est insuffisant pour votre résidence.

Régler l'heure et la date



L'heure clignote à l'écran lorsqu'elle n'est pas encore réglée ou après une panne de courant dépassant 4 heures. Pour régler l'horloge, appuyer sur le bouton principal pendant 3 secondes pour entrer dans le menu de configuration et procéder tel que démontré.

Appuyer sur le bouton principal pendant 3 secondes ou n'appuyer sur aucun bouton pendant 60 secondes pour enregistrer tout changement et sortir du menu de configuration.

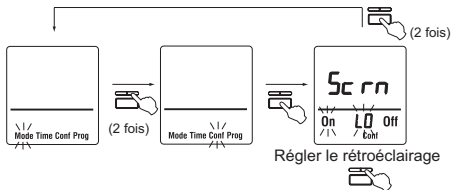
Régler le mode de rétroéclairage

Le contrôleur offre 3 modes de rétroéclairage. Selon le mode sélectionné, l'écran se comporte comme suit :

- **Scrn Off** : L'écran n'est pas illuminé (le rétroéclairage est désactivé).
- **Scrn On HI** : L'écran est illuminé à haute intensité.
- **Scrn On LO** : L'écran est illuminé à basse intensité (mode par défaut).

Lorsque vous appuyez sur un bouton, l'écran s'illumine à haute intensité pendant 8 secondes.

Pour régler le mode de rétroéclairage, appuyer sur le bouton principal pendant 3 secondes pour entrer dans le menu de configuration et procéder tel que démontré :

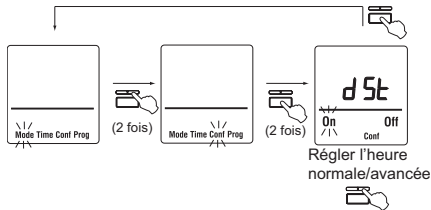


Appuyer sur le bouton principal pendant 3 secondes ou n'appuyer sur aucun bouton pendant 60 secondes pour enregistrer tout changement et sortir du menu de configuration.

Régler le passage automatique à l'heure avancée ou normale

Lorsque la fonction du passage automatique à l'heure avancée ou normale est activée, le contrôleur passe à l'heure avancée (été) à 2 h le deuxième dimanche de mars et passe à l'heure normale (hiver) à 2 h le premier dimanche de novembre. La fonction est activée par défaut.

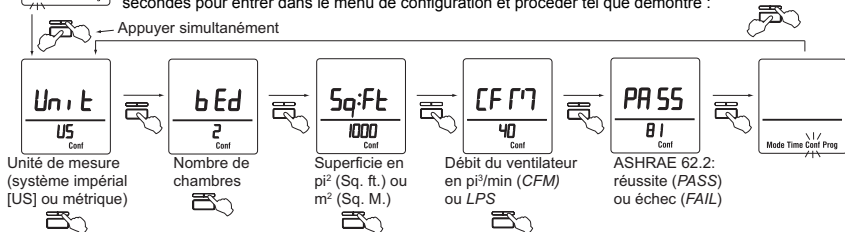
Pour régler le passage automatique à l'heure avancée ou normale, appuyer sur le bouton principal pendant 3 secondes pour entrer dans le menu de configuration et procéder tel que démontré :



Appuyer sur le bouton principal pendant 3 secondes ou n'appuyer sur aucun bouton pendant 60 secondes pour enregistrer tout changement et sortir du menu de configuration.

Mode Ventilation

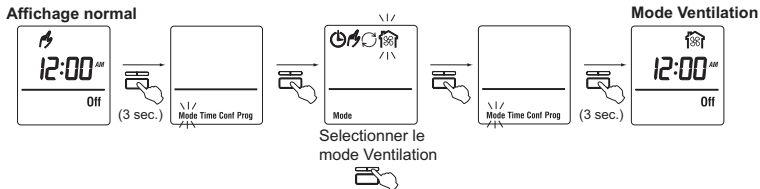
En mode Ventilation, le contrôleur établit la durée d'activation et la durée de désactivation du ventilateur en fonction de la superficie, le nombre de chambres et le débit du ventilateur afin de rencontrer la norme ASHRAE 62.2 pour la ventilation. Dans ce mode, le ventilateur fonctionne sur un cycle de 60 minutes. Par exemple, si le ventilateur est activé pendant 20 minutes, il sera désactivé pendant 40 minutes. Pour régler les paramètres du mode Ventilation, appuyer sur le bouton principal pendant 3 secondes pour entrer dans le menu de configuration et procéder tel que démontré :



Appuyer sur le bouton principal pendant 3 secondes ou n'appuyer sur aucun bouton pendant 60 secondes pour enregistrer tout changement et sortir du menu de configuration.

Mode Ventilation (suite)

Pour placer le contrôleur en mode Ventilation, procéder tel que démontré :



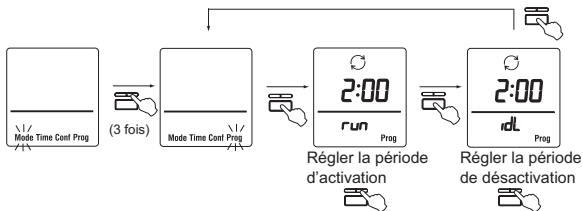
Dérégation temporaire

Appuyer sur le bouton principal pour activer ou désactiver le ventilateur temporairement. Par exemple, si vous appuyez sur le bouton principal pour activer le ventilateur pendant la période de désactivation, le ventilateur restera activé jusqu'au début de la prochaine période de désactivation ou jusqu'à ce que vous appuyiez de nouveau sur le bouton principal.

Mode Cycle Personnalisé

Dans le mode Cycle Personnalisé, vous programmez la période d'activation (*Run*) et la période de désactivation (*Idle*) du ventilateur. Chaque période peut être réglée entre 10 minutes et 120 minutes par intervalles de 5 minutes. Les deux périodes sont exécutées à tour de rôle. Par exemple, si vous programmez la période d'activation à 10 minutes et la période de désactivation à 20 minutes, vous établirez un cycle de 30 minutes. Durant chaque cycle, le ventilateur sera activé pendant 10 minutes et désactivé pendant 20 minutes.

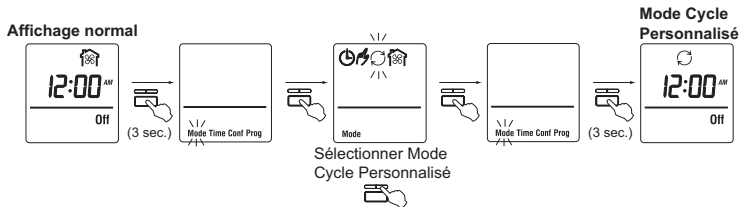
Les périodes d'activation (*Run*) et de désactivation (*Idle*) sont disponibles seulement si le contrôleur est dans le mode Cycle Personnalisé (voir la page opposée). Pour régler les périodes, appuyer sur le bouton principal pendant 3 secondes pour entrer dans le menu de configuration et procéder tel que démontré :



Appuyer sur le bouton principal pendant 3 secondes ou n'appuyer sur aucun bouton pendant 60 secondes pour enregistrer tout changement et sortir du menu de configuration.

Mode Cycle Personnalisé (suite)

Pour placer le contrôleur en mode Cycle Personnalisé, procéder tel que démontré :



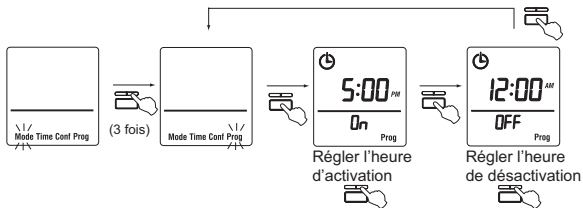
Dérogation temporaire

Appuyer sur le bouton principal pour activer ou désactiver le ventilateur temporairement. Par exemple, si vous appuyez sur le bouton principal pour activer le ventilateur pendant la période de désactivation, le ventilateur restera activé jusqu'au début de la prochaine période de désactivation ou jusqu'à ce que vous appuyiez de nouveau sur le bouton principal.

Mode Marche/Arrêt Quotidien

Dans le mode Marche/Arrêt Quotidien, le ventilateur ne fonctionne qu'une fois par jour selon l'heure d'activation (*On*) et l'heure de désactivation (*Off*) que vous avez programmées.

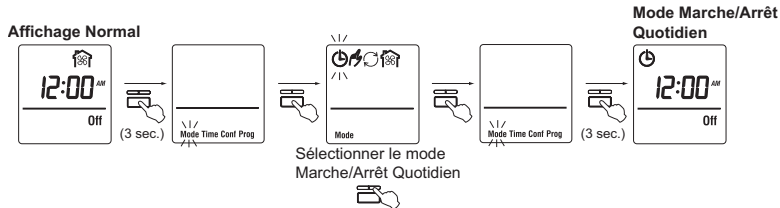
Les périodes d'activation (*On*) et de désactivation (*Off*) sont disponibles seulement si le contrôleur est dans le mode Marche/Arrêt Quotidien (voir la page opposée). Pour régler les périodes, appuyer sur le bouton principal pendant 3 secondes pour entrer dans le menu de configuration et procéder tel que démontré :



Appuyer sur le bouton principal pendant 3 secondes ou n'appuyer sur aucun bouton pendant 60 secondes pour enregistrer tout changement et sortir du menu de configuration.

Mode Marche/Arrêt Quotidien (suite)

Pour placer le contrôleur en mode Marche/Arrêt Quotidien.



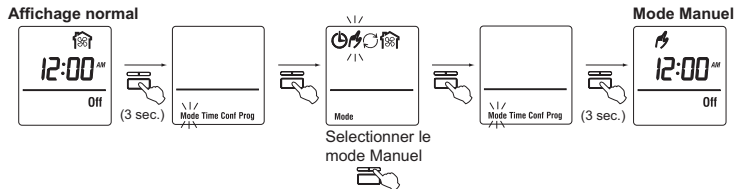
Dérogation temporaire

Appuyer sur le bouton principal pour activer ou désactiver le ventilateur temporairement. Par exemple, si vous appuyez sur le bouton principal pour activer le ventilateur, il restera activé jusqu'à l'heure de désactivation que vous avez programmée ou jusqu'à ce que vous appuyiez de nouveau sur le bouton principal.

Mode Manuel

Dans ce mode, le contrôleur fonctionne comme un interrupteur conventionnel. Appuyer sur le bouton principal pour activer ou désactiver le ventilateur.

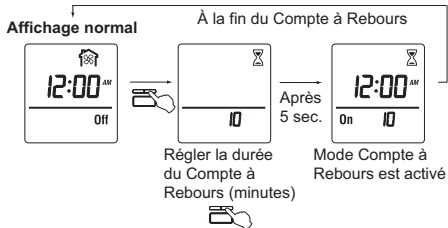
Pour placer le contrôleur en mode Manuel, procéder tel que démontré :



Mode Compte à Rebours

Placer le contrôleur en mode Compte à Rebours si vous désirez faire fonctionner le ventilateur pour une durée entre 10 et 60 minutes. Le ventilateur est activé lorsque le contrôleur est dans ce mode. À la fin de la durée du compte à rebours, le contrôleur retourne au mode programmé et le ventilateur s'éteint. (**NOTA** : Il se peut que le ventilateur reste activé à la fin de la durée du compte à rebours. Cette situation se produira si le contrôleur tombe dans la période d'activation du ventilateur lorsqu'il revient au mode programmé.)

En tout temps, vous pouvez annuler le mode Compte à Rebours et retourner au mode programmé en appuyant sur le bouton principal. Pour placer le contrôleur en mode Compte à Rebours, .



* Appuyer une fois sur le bouton gauche ou droit pour utiliser la même durée du compte à rebours que celle utilisée la dernière fois. Appuyer plus d'une fois sur le bouton gauche (-) ou droit (+) pour diminuer ou augmenter la durée (par intervalles de 5 minutes).



Fiche technique

HVC0001:	blanc
HVC0002:	amande
Voltage:	120 Vca - 15%, + 10%
Fréquence:	60 Hz \pm 5%
Charge minimale :	0.1 A (12 W)
Charge maximale :	2.5 A (300 W)
facteur de puissance minimale :	0.60
Température de fonctionnement:	-15 °C à 50 °C (5 °F à 122 °F)
Température d'entreposage:	-40 °C à 60 °C (-40 °F à 140 °F)



Service à la clientèle

Pour obtenir de l'aide sur ce produit, veuillez consulter le site <http://yourhome.honeywell.com> ou vous adresser aux Services à la clientèle de Honeywell en composant le **1 800 468-1502**.

Garantie limitée de 5 ans

Honeywell garantit ce produit, à l'exception de la pile, contre tout vice de fabrication ou de matière dans la mesure où il en est fait une utilisation et un entretien convenables, et ce, pour cinq (5) ans à partir de la date d'achat par le consommateur. En cas de défectuosité ou de mauvais fonctionnement pendant la période de garantie, Honeywell remplacera ou réparera le produit (au gré de Honeywell) dans un délai raisonnable.

Si le produit est défectueux,

- (i) le retourner, accompagné d'une preuve d'achat indiquant la date d'achat, au détaillant auprès de qui il a été acheté, ou
- (ii) s'adresser aux Services à la clientèle de Honeywell en composant le 1 800 468-1502. Les Services à la clientèle détermineront alors si le produit doit être retourné à l'adresse suivante : Honeywell Return Goods, Dock 4 MN10-3860, 1885 Douglas Dr. N., Golden Valley, MN 55422, ou si un produit de remplacement peut vous être expédié.

La présente garantie ne couvre pas les frais de retrait ou de réinstallation. La présente garantie ne s'appliquera pas s'il est démontré que la défectuosité ou le mauvais fonctionnement est dû à un endommagement du produit alors que le consommateur l'avait en sa possession.

La responsabilité de Honeywell se limite à réparer ou à remplacer le produit conformément aux modalités susmentionnées. HONEYWELL N'EST EN AUCUN CAS RESPONSABLE DES PERTES OU DOMMAGES, Y COMPRIS LES DOMMAGES INDIRECTS OU ACCESSOIRES DÉCOULANT DIRECTEMENT OU INDIRECTEMENT D'UNE VIOLATION QUELCONQUE D'UNE GARANTIE, EXPRESSE OU TACITE, APPLICABLE AU PRÉSENT PRODUIT NI DE TOUTE AUTRE DÉFECTUOSITÉ DU PRÉSENT PRODUIT. Certaines provinces ne permettent pas l'exclusion ou la restriction des dommages indirects et, par conséquent, la présente restriction peut ne pas s'appliquer.

LA PRÉSENTE GARANTIE TIENT LIEU DE TOUTES LES AUTRES GARANTIES, EXPRESSES OU TACITES, ET LES GARANTIES DE VALEUR MARCHANDE ET DE CONFORMITÉ À UNE FIN PARTICULIÈRE SONT PAR LES PRÉSENTES EXCLUES APRÈS LA PÉRIODE DE CINQ ANS DE LA PRÉSENTE GARANTIE.

Certaines provinces ne permettent pas de limiter la durée des garanties tacites et, par conséquent, la présente limitation peut ne pas s'appliquer. La présente garantie donne au consommateur des droits légaux spécifiques et peut-être certains autres droits qui peuvent varier d'une province à l'autre.

Pour toute question concernant la présente garantie, prière d'écrire aux Services à la clientèle de Honeywell à l'adresse suivante : Honeywell Customer Relations, 1985 Douglas Drive, Golden Valley, MN 55422, ou encore composer le 1 800 468-1502. Au Canada, prière de s'adresser au service des Produits de détail, Honeywell Limited/Honeywell Limitée, 35, Dynamic Drive, Scarborough (Ontario) M1V 4Z9.

Índice

Generalidades

Sobre el controlador de ventilador programable.....	2
Referencia rápida	3

Instalación

Instalación de 2 cables	4
Instalación de 4 cables	5

Configuración

Parámetros del Modo Ventilación.....	6
Hora y fecha	7
Modo Iluminación de Fondo	8
Cambio al horario de verano o de invierno...9	

Funcionamiento





Modo Ventilación	10
Modo Ciclo Personalizado.....	12
Modo Encendido/Apagado Cotidiano	14
Modo Manual.....	16
Modo Cuenta Regresiva	17

Anexos

Especificaciones técnicas	18
Asistencia al cliente	19
Garantía limitada de 5 años	20

Sobre el controlador de ventilador programable

El controlador de ventilador fue concebido para controlar un ventilador de baño de velocidad única. El usuario puede elegir programarlo en uno de los cuatro modos de funcionamiento siguientes:

- Modo Ventilación  (ver la página 10).
- Modo Ciclo Personalizado  (ver la página 12).
- Modo Encendido/Apagado Cotidiano  (ver la página 14).
- Modo Manual  (ver la página 16).

A diferencia de los cuatro modos de programación que se indican arriba, el Modo Cuenta Regresiva puede activarse fácilmente presionando un botón (ver la página 17). En este modo, el ventilador está encendido hasta el fin de la cuenta regresiva, cuando el controlador vuelve al modo fijado por la programación.



Este controlador NO puede utilizarse con una carga inferior a 0,1 A ni superior a 2,5 A.

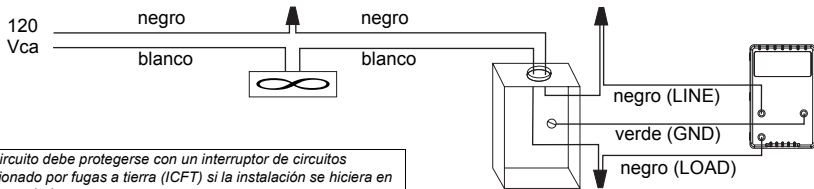
El controlador puede controlar al mismo tiempo una luz integrada al ventilador del baño o un artefacto de iluminación separado conectado en el mismo circuito. Sin embargo, esta luz no puede controlarse independientemente y se encenderá o apagará al mismo tiempo que el ventilador.

Referencia rápida



Instalación de 2 cables

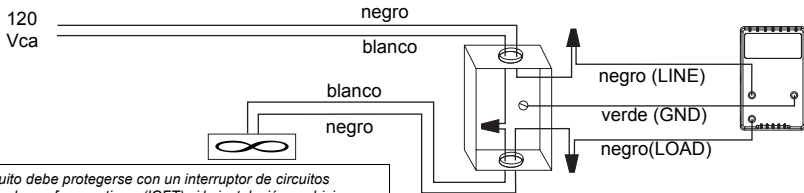
- 1 Cortar la corriente en el panel de alimentación central para evitar choques eléctricos.
- 2 Retirar el interruptor existente si fuera necesario.
- 3 Instalar el controlador de ventilador para baños.
- 4 Volver a conectar la corriente en el panel de alimentación central.



El circuito debe protegerse con un interruptor de circuitos accionado por fugas a tierra (ICFT) si la instalación se hiciera en sitios mojados.

Instalación de 4 cables

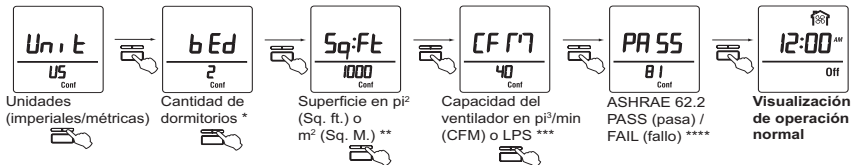
- 1 Cortar la corriente en el panel de alimentación central para evitar choques eléctricos.
- 2 Retirar el interruptor existente si fuera necesario.
- 3 Instalar el controlador de ventilador para baños.
- 4 Volver a conectar la corriente en el panel de alimentación central.



El circuito debe protegerse con un interruptor de circuitos accionado por fugas a tierra (ICFT) si la instalación se hiciera en sitios mojados.

Ajuste de los parámetros del Modo Ventilación

Cuando se lo encienda por primera vez, el controlador pedirá que se ajusten los parámetros siguientes:



Si se presiona el botón principal durante 3 segundos, o si no se presiona ningún botón durante 60 segundos, el controlador pasará a la pantalla normal. Si no se ajustan los parámetros, el controlador pedirá nuevamente que se los ajuste cuando se lo vuelva a encender, por ejemplo, luego de un corte de luz. Se pueden ajustar los parámetros del Modo Ventilación en cualquier momento (ver la página 10).

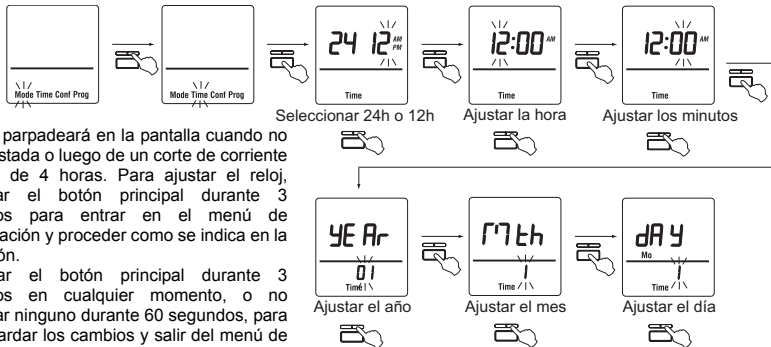
* Cantidad de dormitorios (1, 2, ..., 6)

** Superficie (1000, 1100, ..., 5000 pies² o 100, 110, ..., 500 metros²)

*** Capacidad del ventilador (30, 40, ..., 200 pi³/min o 15, 20, ..., 100 LPS)

**** El controlador indica si se cumple con la norma ASHRAE 62.2 para la ventilación y el porcentaje de tiempo que el ventilador funciona por hora. Si en la pantalla aparece FAIL (FALLO), la capacidad del ventilador es insuficiente para la vivienda.

Ajuste de la hora y la fecha



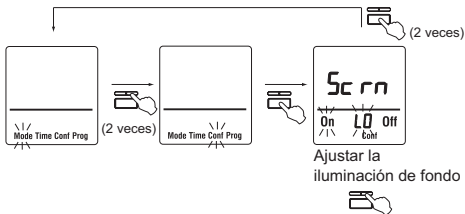
Ajuste del Modo Iluminación de fondo

El controlador tiene tres modos de iluminación de fondo. Según el modo seleccionado en la pantalla aparece lo siguiente:

- **Scrn Off** : la pantalla está apagada (la iluminación de fondo está desactivada).
- **Scrn On HI** : la pantalla está iluminada a alta intensidad.
- **Scrn On LO** : la pantalla está iluminada a baja intensidad (modo de fábrica).

Cuando se presiona un botón, la pantalla se ilumina durante 8 segundos a alta intensidad.

Para ajustar la iluminación de fondo, presionar el botón principal durante 3 segundos para entrar en el menú de configuración y proceder como se indica en la ilustración:

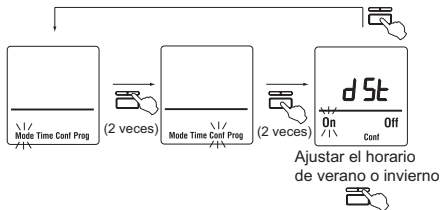


Presionar el botón principal durante 3 segundos, o no presionar ningún botón durante 60 segundos, para salvaguardar los cambios y salir del menú de configuración.

Ajuste del cambio automático a la hora de verano o de invierno

Cuando se activa la función de cambio automático a la hora de invierno o de verano, el controlador pasa automáticamente a la hora de verano a las 2 de la mañana del segundo domingo de marzo y vuelve a la hora de invierno a las 2 de la mañana del primer domingo de noviembre. La función está activada de fábrica.

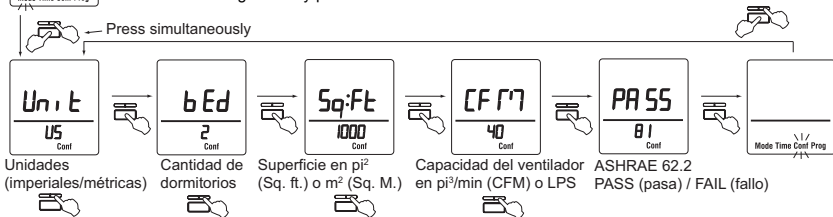
Para ajustar el paso automático a la hora de verano o de invierno, presionar el botón principal durante 3 segundos para entrar en el menú de configuración y proceder como se indica en la ilustración:



Presionar el botón principal durante 3 segundos, o no presionar ningún botón durante 60 segundos, para salvaguardar los cambios y salir del menú de configuración.

Modo Ventilación

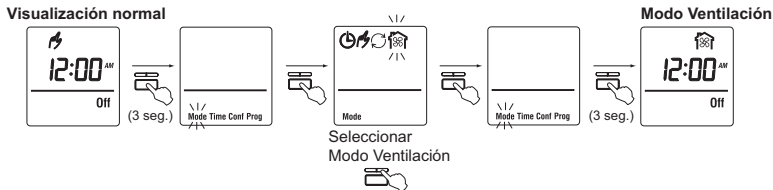
En Modo Ventilación, el controlador establece la duración del encendido y el apagado del ventilador para cumplir con la norma ASHRAE 62.2, según la superficie total, la cantidad de dormitorios y la capacidad del ventilador. En este modo, el ventilador funciona en un ciclo de 60 minutos. Por ejemplo, si el ventilador está encendido durante 20 minutos, se apagará durante 40 minutos. Para ajustar los parámetros del Modo Ventilación, presionar el botón principal durante 3 segundos para entrar en el menú de configuración y proceder como se indica en la ilustración:



Presionar el botón principal durante 3 segundos, o no presionar ningún botón durante 60 segundos, para salvar los cambios y salir del menú de configuración.

Modo Ventilación (continuación)

Para poner el controlador en Modo Ventilación, proceder como se indica en la ilustración:



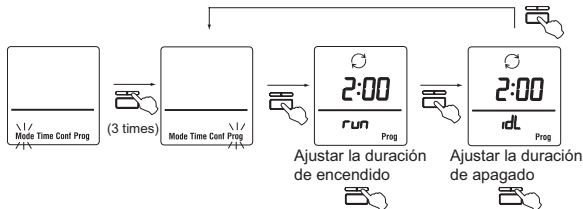
Cancelación temporaria

Presionar el botón principal para encender o apagar el ventilador temporariamente. Por ejemplo, si se lo enciende presionando el botón principal, el ventilador permanecerá encendido hasta el comienzo del próximo período de apagado o hasta que se presione nuevamente el botón principal.

Modo Ciclo Personalizado

En el Modo Ciclo Personalizado hay que ajustar el período de encendido (*Run*) y el período de de apagado (*Idle*) del ventilador. Cada período puede ajustarse entre 10 y 120 minutos en intervalos de 5 minutos. El controlador alternará los dos períodos. Por ejemplo, si se programa el período de encendido para 10 minutos y el período de apagado para 20 minutos, se establecerá un ciclo de 30 minutos. Durante cada ciclo, el ventilador estará encendido durante 10 minutos y apagado durante 20 minutos.

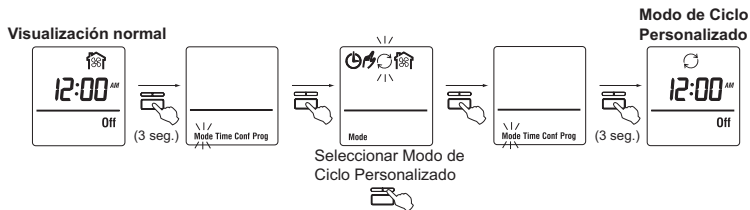
Los períodos de encendido (*Run*) y de apagado (*Idle*) están disponibles solamente si el controlador está en Modo Ciclo Personalizado (ver la página opuesta). Para ajustar los períodos, presionar el botón principal durante 3 segundos para entrar en el menú de configuración y proceder como se indica en la ilustración:



Presionar el botón principal durante 3 segundos, o no presionar ningún botón durante 60 segundos, para salvar los cambios y salir del menú de configuración.

Modo Ciclo Personalizado (continuación)

Para poner el controlador en el Modo Ciclo Personalizado, proceder como se indica en la ilustración:



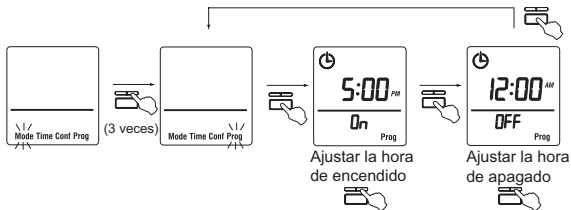
Cancelación temporaria

Presionar el botón principal para encender o apagar el ventilador temporalmente. Por ejemplo, si se lo enciende presionando el botón principal, el ventilador permanecerá encendido hasta el comienzo del próximo período de apagado o hasta que se presione nuevamente el botón principal.

Modo Encendido/Apagado Cotidiano

En el Modo Encendido/Apagado Cotidiano el ventilador funciona una vez por día según la hora de encendido (*On*) y la hora de apagado (*Off*) programadas.

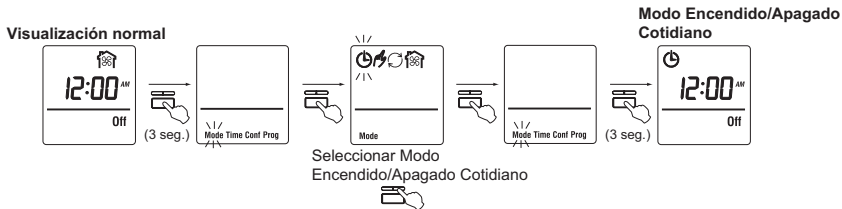
Los periodos de encendido (*On*) y de apagado (*Off*) están disponibles solamente si el controlador está en Modo Encendido/Apagado Cotidiano (ver la página opuesta). Para ajustarlos, presionar el botón principal durante 3 segundos para entrar en el menú de configuración y proceder como se indica en la ilustración:



Presionar el botón principal durante 3 segundos, o no presionar ningún botón durante 60 segundos, para salvaguardar los cambios y salir del menú de configuración.

Modo Encendido/Apagado Cotidiano (continuación)

Para poner el controlador en Modo Encendido/Apagado Cotidiano proceder como se indica en la ilustración:



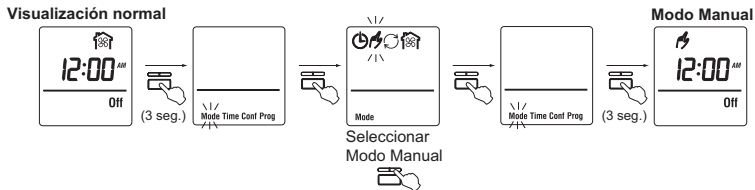
Cancelación temporaria

Presionar el botón principal para encender o apagar el ventilador temporariamente. Por ejemplo, si se lo enciende presionando el botón principal, el ventilador permanecerá encendido hasta el comienzo del próximo período de apagado o hasta que se presione nuevamente el botón principal.

Modo Manual

En Modo Manual el controlador funciona como un interruptor convencional. Simplemente, presionar el botón principal para encender o apagar el ventilador.

Para poner el controlador en Modo Manual, proceder como se indica en la ilustración:

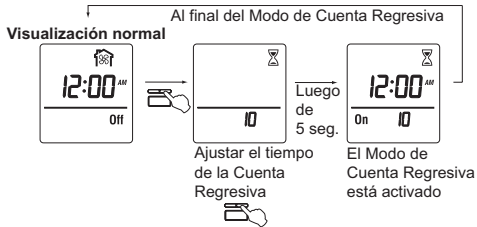


Modo Cuenta Regresiva

Poner el controlador en Modo Cuenta Regresiva si se desea hacer funcionar el ventilador por un lapso de 10 a 60 minutos. Cuando el controlador está en este modo, el ventilador se enciende. Cuando termine la cuenta regresiva, el controlador volverá al modo programado y el ventilador se apagará. **(NOTA: el ventilador puede quedar encendido al terminar la cuenta regresiva, si el controlador entrara en el período de encendido del ventilador al volver al modo programado).**

Se puede cancelar el Modo Cuenta Regresiva en cualquier momento y volver al modo programado presionando el botón principal.

Para poner el controlador en Modo Cuenta Regresiva proceder como se indica en la ilustración:



* Presionar una vez el botón izquierdo o derecho para utilizar la misma duración de la cuenta regresiva que la vez anterior. Presionar más de una vez el botón izquierdo (-) o derecho (+) para disminuir o aumentar la duración (en intervalos de 5 minutos).



Especificaciones técnicas

HVC0001:	blanco
HVC0002:	almendra
Tensión:	120 Vca - 15%, + 10%
Frecuencia:	60 Hz \pm 5%
Carga mínima:	0,1 A (12 W)
Carga máxima:	2,5 A (300 W)
Factor de potencia máximo:	0,60
Temperatura de funcionamiento:	5 °F a 122 °F (-15 °C a 50 °C)
Temperatura de almacenamiento:	-40 °F a 140 °F (-40 °C a 60 °C)



Asistencia al cliente

Para obtener ayuda con este producto, sírvase consultar el sitio:

<http://yourhome.honeywell.com> o dirigirse a la Asistencia al Cliente de Honeywell, al número **1 800 468-1502**.

Garantía limitada de 5 años

Honeywell garantiza este producto, a excepción de la batería, por el término de cinco (5) años contra cualquier defecto de fabricación o de los materiales, a partir de la fecha de compra por parte del consumidor, en condiciones normales de uso y servicio. Si en cualquier momento durante el período de garantía se verifica que el producto tiene un defecto o mal funcionamiento, Honeywell lo reparará o reemplazará (a elección de Honeywell).

Si el producto tiene defectos,

- (i) devuélvalo, con la factura de venta u otra prueba de compra fechada, al lugar donde lo compró; o
- (ii) comuníquese con el Centro de atención al cliente de Honeywell al 1 800 468-1502. El servicio de atención al cliente decidirá si se debe devolver el producto a la siguiente dirección: Devolución de mercaderías de Honeywell, Dock 4 MN10-3860, 1885 Douglas Dr. N., Golden Valley, MN 55422, o si se le puede enviar un producto en reemplazo.

Esta garantía no cubre los costos de extracción o reinstalación. Esta garantía no se aplicará si Honeywell demuestra que el defecto o mal funcionamiento estaba causado por daños ocurridos mientras el producto estaba en posesión de un consumidor.

La única responsabilidad de Honeywell será reparar o reemplazar el producto dentro de los plazos establecidos anteriormente. HONEYWELL NO RESPONDERÁ POR LA PÉRDIDA O DAÑO DE NINGÚN TIPO, INCLUIDO EL DAÑO INCIDENTAL O INDIRECTO DERIVADO, DIRECTA O INDIRECTAMENTE, DEL INCUMPLIMIENTO DE LAS GARANTÍAS, EXPRESAS O IMPLÍCITAS, O DE OTRAS FALLAS DE ESTE PRODUCTO. Algunos estados no permiten la exclusión o limitación del daño incidental o indirecto, entonces, esta limitación puede no resultar aplicable a su caso.

LA PRESENTE GARANTÍA ES LA ÚNICA GARANTÍA EXPRESA QUE HONEYWELL PROPORCIONA RESPECTO DE ESTE PRODUCTO. LA DURACIÓN DE LAS GARANTÍAS IMPLÍCITAS, INCLUIDAS LAS GARANTÍAS DE COMERCIABILIDAD Y APTITUD PARA UN OBJETIVO PARTICULAR, ESTA LIMITADA A LA DURACIÓN DE CINCO AÑOS DE LA PRESENTE GARANTÍA.

Algunos estados no permiten las limitaciones sobre la duración del período de una garantía implícita, entonces la limitación anterior puede no resultar aplicable a su caso. Esta garantía le brinda derechos legales específicos, y usted podrá tener otros derechos que varían según el estado.

Si tiene preguntas sobre la presente garantía, sírvase escribir a Honeywell Customer Relations, 1985 Douglas Dr, Golden Valley, MN 55422 o llamar al 1 800 468-1502. En Canadá, escriba a Retail Products ON15-02H, Honeywell Limited/Honeywell Limitée, 35 Dynamic Drive, Scarborough, Ontario M1V 4Z9.

Automation and Control Systems

Solutions de régulation et d'automatisation

Sistemas para automatización y control

Honeywell International Inc.
1985 Douglas Drive North
Golden Valley, MN 55422
<http://yourhome.honeywell.com>

Honeywell Limited-Honeywell Limitée
35 Dynamic Drive
Scarborough, Ontario M1V 4Z9

Printed in USA
Imprimé aux États Unis
Impreso en EE.UU.

69-2316EFS-03 09-09

® **U.S. Registered Trademark.**
© **2009 Honeywell International Inc.**
Patents pending. All rights reserved.

® *Marque déposée aux É.-U.*
© *2009 Honeywell International Inc.*
Brevets en instance. Tous droits réservés.

® *Marca registrada en EE.UU.*
© *2009 Honeywell International Inc.*
Patentes pendientes. Todos los derechos reservados.

Honeywell